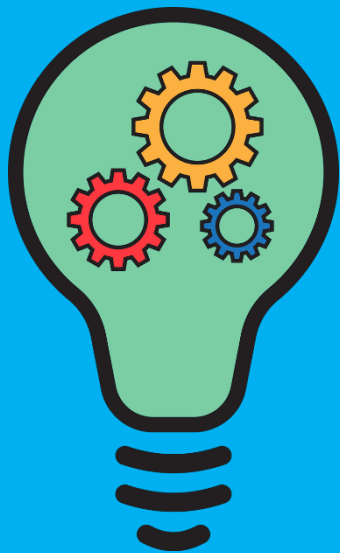




ΕΣΩΤΕΡΙΚΟΣ
ΚΑΝΟΝΙΣΜΟΣ
ΛΕΙΤΟΥΡΓΙΑΣ
1^{ου} ΕΠΑΛ ΝΑΥΠΑΡΧΟΥ



Σχολικό Έτος
2024-25

ΤΑΥΤΟΤΗΤΑ ΤΟΥ ΣΧΟΛΕΙΟΥ		
1 ^ο ΕΠΑΛ ΝΑΥΠΑΚΤΟΥ		Ν.ΤΣΑΡΑ 6 ΝΑΥΠΑΚΤΟΣ
	Κωδικός Σχολείου (ΥΠΑΙΘΑ)	0140120

ΣΤΟΙΧΕΙΑ			
Έδρα του Σχολείου (διεύθυνση)		Ν. ΤΣΑΡΑ 6 ΝΑΥΠΑΚΤΟΣ	
Τηλέφωνο	2634028833	Fax	2634028833
e-mail	1epal-nafpakt@sch.gr	Ιστοσελίδα	http://1epal-nafpakt.ait.sch.gr/
Διευθύντρια Σχολικής Μονάδας		ΝΤΑΛΤΑΓΙΑΝΝΗ ΑΝΑΣΤΑΣΙΑ	
Αναπληρωτής Διευθυντής		ΤΡΑΓΟΥΛΙΑΣ ΓΕΩΡΓΙΟΣ	
Πρόεδρος Συλλόγου Γονέων/Κηδεμόνων			

Περιεχόμενα

Εσωτερικός Κανονισμός Λειτουργίας	3
Εισαγωγή	4
<i>Σύνταξη, έγκριση και τήρηση του Κανονισμού.</i>	4
1. Βασικές αρχές και στόχοι του Εσωτερικού Κανονισμού Λειτουργίας	5
2. Λειτουργία του 1^{ου} ΕΠΑΛ Ναυπάκτου	5
<i>Διδακτικό ωράριο</i>	5
<i>Προσέλευση στο σχολείο</i>	5
<i>Παραμονή στο Σχολείο</i>	6
<i>Ωρολόγιο Πρόγραμμα του Σχολείου</i>	6
<i>Απουσίες μαθητών</i>	7
<i>Διαδικασίες ενημέρωσης μαθητών, γονέων και κηδεμόνων</i>	7
3. Σχολική και Κοινωνική Ζωή	7
<i>Φοίτηση</i>	7
<i>Σχολικοί χώροι</i>	7
<i>Διάλειμμα</i>	9
<i>Συμπεριφορά - Δικαιώματα – Υποχρεώσεις</i> <i>Η Διευθύντρια</i>	9
<i>Οι Εκπαιδευτικοί</i>	9
<i>Οι μαθητές/μαθήτριες</i>	11
<i>Άλλα θέματα</i>	12
<i>Εφημερίες καθηγητών</i>	13
<i>Παιδαγωγικός έλεγχος</i>	13
<i>Σχολικές Δραστηριότητες</i>	15
<i>Άλλα θέματα</i>	16
4. Επικοινωνία και Συνεργασία Γονέων/Κηδεμόνων-Σχολείου	16
<i>I. Σημασία της επικοινωνίας και της συνεργασίας Σχολείου-οικογένειας</i>	16
<i>II. Σύλλογος Γονέων και Κηδεμόνων</i>	16
<i>III. Σχολικό Συμβούλιο</i>	17
<i>IV. Η σημασία της σύμπραξης όλων</i>	17
5: Πολιτική του Σχολείου για την προστασία από πιθανούς κινδύνους	17
<i>I. Αντιμετώπιση έκτακτων αναγκών</i>	17
<i>II. Χώρος συγκέντρωσης και σχέδιο εκκένωσης σε περίπτωση ανάγκης</i>	17
6: Εσωτερικός Κανονισμός Λειτουργίας- Διαδικασίες διασφάλισης της εφαρμογής του	20
<i>Πηγές</i>	21

Εσωτερικός Κανονισμός Λειτουργίας

Εισαγωγή

Με τον όρο Εσωτερικός Κανονισμός Λειτουργίας του Σχολείου νοείται το σύνολο των όρων και των κανόνων που αποτελούν προϋποθέσεις για να πραγματοποιείται ανενόχλητα, μεθοδικά και αποτελεσματικά το έργο του σχολείου. Επιπλέον, ο Εσωτερικός Κανονισμός Λειτουργίας του σχολείου αποτελεί σημαντικό παιδαγωγικό μέσο, που βοηθά στην ομαλή σχολική ζωή, στη συνεργασία, στην αλληλεγγύη, στον δημοκρατικό διάλογο και στην αποδοχή της διαφορετικότητας.

Σκοπός του Εσωτερικού Κανονισμού Λειτουργίας του Σχολείου είναι η θεμελίωση ενός πλαισίου που υποστηρίζει το εκπαιδευτικό έργο συμβάλλοντας στην απρόσκοπτη συμμετοχή όλων στην εκπαιδευτική διαδικασία, στη διαμόρφωση κλίματος που στηρίζει την ολόπλευρη ανάπτυξη της προσωπικότητας των μαθητών/τριών καλλιεργώντας δεξιότητες, όπως η δημιουργικότητα, ο αυτοέλεγχος, η συνεργασία, η ενσυναίσθηση, η αλληλεγγύη, ο αμοιβαίος σεβασμός, η αποδοχή της διαφορετικότητας, η περιβαλλοντική συνείδηση, και στην εξασφάλιση της σωματικής ασφάλειας και της συναισθηματικής πλήρωσης όλων των μελών της σχολικής κοινότητας.

Ο Εσωτερικός Κανονισμός Λειτουργίας του 1^{ου} ΕΠΑΛ Ναυπάκτου (109697/ΓΔ4/2024 - ΦΕΚ 5387/τ.Β'/26-09-2024) βασίζεται σε όσα προβλέπονται από την Πολιτεία για την Εκπαίδευση και τη λειτουργία των δημόσιων Σχολείων και βασίζεται στις αποδεκτές παιδαγωγικές αρχές, λαμβάνοντας υπόψη τις ιδιαίτερες συνθήκες λειτουργίας του Σχολείου και τα χαρακτηριστικά της τοπικής σχολικής και ευρύτερης κοινότητας.

Η συμμετοχή οποιουδήποτε ατόμου στη σχολική ζωή σημαίνει αυτόματα την ανεπιφύλακτη αποδοχή και σχολαστική τήρηση του Σχολικού Κανονισμού, στο σύνολό του.

Σύνταξη, έγκριση και τήρηση του Κανονισμού.

Ο Εσωτερικός Κανονισμός Λειτουργίας συντάχθηκε βάσει της Υπουργικής Απόφασης 109697/ΓΔ4 ΦΕΚ 5387 τ.Β'/26/9/2024 Πρότυπος Κανονισμός Λειτουργίας σχολικών μονάδων Πρωτοβάθμιας και Δευτεροβάθμιας Εκπαίδευσης ύστερα από εισήγηση της Διευθύντριας του Σχολείου με τη συμμετοχή όλων των μελών του Συλλόγου Διδασκόντων, των μελών του Διοικητικού Συμβουλίου του Συλλόγου Γονέων και Κηδεμόνων, του προεδρείου του δεκαπενταμελούς Μαθητικού Συμβουλίου του Σχολείου και του εκπροσώπου του Δήμου Ναυπακτίας.

Ο Εσωτερικός Κανονισμός Λειτουργίας με την έναρξη του Σχολικού Έτους κοινοποιείται σε όλους τους εμπλεκόμενους ενήλικες μαθητές και στους γονείς/κηδεμόνες των ανήλικων μαθητών και αναρτάται στην ιστοσελίδα του Σχολείου. Μια συνοπτική μορφή του διανέμεται και συζητείται διεξοδικά με όλους τους μαθητές του Σχολείου.

Η ακριβής τήρησή του αποτελεί ευθύνη και υποχρέωση της Διεύθυνσης του 1^{ου} ΕΠΑΛ Ναυπάκτου, των εκπαιδευτικών, των μαθητών και των γονέων/ κηδεμόνων.

Ο Κανονισμός επικαιροποιείται σε τακτά χρονικά διαστήματα, μέσω της προβλεπόμενης από τον νόμο συμμετοχικής διαδικασίας όλων των μελών της σχολικής κοινότητας, έτσι ώστε να συμπεριλαμβάνει νέες νομοθετικές ρυθμίσεις, να ανταποκρίνεται στις αλλαγές των συνθηκών λειτουργίας του Σχολείου και στις, κατά καιρούς, αποφάσεις των αρμόδιων συλλογικών οργάνων του.

1. Βασικές αρχές και στόχοι του Εσωτερικού Κανονισμού Λειτουργίας

Το 1^ο ΕΠΑΛ Ναυπάκτου αποτελεί μια δημοκρατικά οργανωμένη κοινότητα, που διασφαλίζει τη συνεργασία των μελών της, χωρίς εντάσεις και συγκρούσεις αλλά με αμοιβαίο σεβασμό και αποδοχή της προσωπικότητας κάθε μέλους της σχολικής κοινότητας.

Ο Κανονισμός περιλαμβάνει όρους και κανόνες, κατανομή αρμοδιοτήτων και ευθυνών, δικαιωμάτων και υποχρεώσεων για όλα τα μέλη της σχολικής κοινότητας, τα οποία αφενός εμποδίζουν τη δημοκρατική λειτουργία του Σχολείου και αφετέρου διαμορφώνουν ένα παιδαγωγικό και διδακτικό κλίμα που διευκολύνει την απρόσκοπτη, μεθοδική και αποτελεσματική λειτουργία του.

Μέσω των συμφωνημένων όρων και κανόνων του Κανονισμού του Σχολείου επιδιώκεται:

- Η εξασφάλιση της σωματικής και συναισθηματικής ασφάλειας όλων των μελών της σχολικής κοινότητας.
- Η διαμόρφωση προσωπικοτήτων που λειτουργούν υπεύθυνα, σέβονται τις ελευθερίες των άλλων και συνεργάζονται αρμονικά μεταξύ τους.
- Η θεμελίωση ενός πλαισίου που υποστηρίζει το εκπαιδευτικό έργο και την απρόσκοπτη συμμετοχή όλων στην εκπαιδευτική διαδικασία.
- Η διαμόρφωση κλίματος που στηρίζει την ολόπλευρη ανάπτυξη της προσωπικότητας του κάθε μαθητή αλλά και όλων των μελών της σχολικής κοινότητας.
- Η δημιουργία εύρυθμων, ευχάριστων και αποδοτικών συνθηκών διδασκαλίας, μάθησης και εργασίας.

2. Λειτουργία του 1^{ου} ΕΠΑΛ Ναυπάκτου

Διδακτικό ωράριο

Η έναρξη, η λήξη, η διάρκεια μαθημάτων του υποχρεωτικού προγράμματος και τα διαλείμματα καθορίζονται σύμφωνα με τη σχετική απόφαση του ΥΠΑΙΘΑ και ανακοινώνονται στην ιστοσελίδα του Σχολείου. Το διδακτικό έτος ορίζεται από την 1η Σεπτεμβρίου κάθε έτους και λήγει την 30^η Ιουνίου του επόμενου έτους.

Προσέλευση στο Σχολείο

- Το 1^ο ΕΠΑΛ Ναυπάκτου αρχίζει τη λειτουργία του για όλες τις τάξεις στις 08.00 με πρωινή συγκέντρωση και προσευχή και συμπληρώνει τις επτά (7) διδακτικές ώρες λειτουργίας του στις 13.30.
- Η προσέλευση στο Σχολείο γίνεται μόνο από τη νότια είσοδο. Οι μαθητές/τριες είναι υποχρεωμένοι/ες να παρευρίσκονται 5' πριν την έναρξη του ωραρίου στον αύλειο χώρο του Σχολείου.
- Μετά το χτύπημα του κουδουνιού και τη συγκέντρωση που πραγματοποιείται στον προκαθορισμένο προαύλιο χώρο, οι μαθητές προσέρχονται αμέσως στις αίθουσες.
- Μετά την πρωινή συγκέντρωση η εξώπορτα του Σχολείου κλείνει. Όσοι/ες μαθητές/τριες προσέρχονται με καθυστέρηση παραμένουν σε καθορισμένο, εκ των προτέρων, χώρο στο

Σχολείο και εισέρχονται στην τάξη τους μετά την ολοκλήρωση της διδακτικής ώρας. Η καθυστερημένη προσέλευση μαθητή/τριας μετά την είσοδο του/της εκπαιδευτικού στην αίθουσα θεωρείται απουσία. Όσοι προσέρχονται με καθυστέρηση, παρουσιάζονται στο Γραφείο της Διεύθυνσης. Αν η καθυστέρηση οφείλεται σε λόγους για τους οποίους δεν ευθύνονται οι ίδιοι (ακραία καιρικά φαινόμενα, καθυστέρηση των λεωφορείων για μαθητές που μετακινούνται από χωριά), οι μαθητές απευθύνονται στη Διευθύντρια.

- Όλοι οι μαθητές και οι Καθηγητές της πρώτης ώρας οφείλουν να παρευρίσκονται στην πρωινή συγκέντρωση και προσευχή στο προαύλιο του Σχολείου, οι δε εφημερεύοντες Καθηγητές πρέπει να βρίσκονται στο σχολείο στις 7.50. Οι Καθηγητές της πρώτης ώρας βοηθούν ενεργά τον Καθηγητή της Φυσικής Αγωγής στη συντεταγμένη συγκέντρωση των μαθητών στο προαύλιο.

Παραμονή στο Σχολείο

Οι μαθητές πρέπει να εισέρχονται στην τάξη αμέσως μόλις χτυπήσει το κουδούνι.

Εφόσον εισέλθει ο διδάσκων στην αίθουσα διδασκαλίας, δεν επιτρέπεται η είσοδος σε κανέναν μαθητή.

Οι θέσεις των μαθητών μέσα στην αίθουσα διδασκαλίας καθορίζονται σε συνεργασία με τον υπεύθυνο Καθηγητή του Τμήματος. Μόνιμη αλλαγή θέσης επιτρέπεται μόνο κατόπιν συνεννόησης με τον Υπεύθυνο Καθηγητή.

Κατά τη διάρκεια των μαθημάτων κανένας από τους προσελθόντες στο Σχολείο μαθητές δεν επιτρέπεται να απουσιάζει αδικαιολόγητα από την αίθουσα διδασκαλίας.

Δεν επιτρέπεται η κατανάλωση φαγητού, καφέ και αναψυκτικού στην αίθουσα διδασκαλίας.

Αποχώρηση από το Σχολείο

- Οι μαθητές/ριες σε καμία περίπτωση δεν φεύγουν από το χώρο του σχολείου πριν τη λήξη των μαθημάτων χωρίς άδεια. Αν παρουσιαστεί ανάγκη έκτακτης αποχώρησης κατά τη διάρκεια του υποχρεωτικού ωραρίου (π.χ. ασθένεια), ενημερώνεται ο γονέας/κηδεμόνας για την περίπτωση ανήλικου μαθητή/τριας, για να προσέλθει και να παραλάβει το παιδί του, αφού πρώτα ενυπόγραφα δηλώσει ενώπιον της Διεύθυνσης της σχολικής μονάδας το γεγονός αυτό.
- Τέλος, εάν κάποιος γονέας/κηδεμόνας χρειαστεί, για ειδικό λόγο να πάρει το παιδί του πριν τη λήξη των μαθημάτων, θα πρέπει να ενημερώσει υποχρεωτικά τη Διεύθυνση του Σχολείου και ενυπόγραφα να δηλώσει ενώπιον της Διεύθυνσης της σχολικής μονάδας το γεγονός αυτό.
- Η οποιαδήποτε -έστω και ολιγόλεπτη- αποχώρηση εκπαιδευτικών, μαθητών ή τμημάτων νωρίτερα από ό,τι προβλέπεται στο Ωρολόγιο Πρόγραμμα του Σχολείου, γίνεται μόνο ύστερα από ενημέρωση της Διεύθυνσης του Σχολείου.
- Δεν επιτρέπεται οι μαθητές να εξέρχονται από το Σχολείο πηδώντας τα κάγκελα ή από τη βορεινή είσοδο.

Ωρολόγιο Πρόγραμμα του Σχολείου

Το 1^ο ΕΠΑΛ Ναυπάκτου εφαρμόζει το Ωρολόγιο Πρόγραμμα, όπως αυτό ορίζεται από τις εγκυκλίους του ΥΠΑΙΘΑ. Οι γονείς/κηδεμόνες ή οι ίδιοι οι μαθητές, εφόσον είναι ενήλικες, ενημερώνονται έγκαιρα για προγραμματισμένες ή έκτακτες (γνωστές όμως εκ των προτέρων) αλλαγές που προκύπτουν στο Ωρολόγιο Πρόγραμμα κατά τη διάρκεια του Σχολικού Έτους, όπως επίσης και για αλλαγές που σχετίζονται με αλλαγή των διδασκόντων τα γνωστικά αντικείμενα.

Απουσίες μαθητών

Για την τακτική παρακολούθηση της φοίτησης των μαθητών/ριών ευθύνονται εξ ολοκλήρου οι γονείς/κηδεμόνες τους ή οι ίδιοι, εφόσον είναι ενήλικοι. Οι γονείς/κηδεμόνες οφείλουν να ενημερώνουν το Σχολείο για τυχόν απουσία των παιδιών τους.

Διαδικασίες ενημέρωσης μαθητών, γονέων και κηδεμόνων

Η ενημέρωση μαθητών, γονέων και κηδεμόνων γίνεται μέσω των ακόλουθων τρόπων:

- Ηλεκτρονικού ταχυδρομείου.
- Της ιστοσελίδας του Σχολείου
- Βεβαιώσεων για την πραγματοποίηση εκπαιδευτικών εκδρομών, για την παρακολούθηση εκπαιδευτικών θεαμάτων κ.λ.π.
- Τηλεφωνικά, σε έκτακτες περιπτώσεις.
- Μέσω της επίσκεψής τους στο Σχολείο τις προγραμματισμένες από τον Σύλλογο Διδασκόντων ημέρες και ώρες.

3. Σχολική και Κοινωνική Ζωή

Φοίτηση

Η φοίτηση των μαθητών, σύμφωνα με την ισχύουσα νομοθεσία, είναι καθήκον και υποχρέωσή τους. Η συμμετοχή τους οφείλει να είναι τακτική, ενεργός και συστηματική. Η ελλιπής φοίτησή τους, και μάλιστα χωρίς σοβαρό λόγο, δυσχεραίνει τόσο το σχολικό έργο όσο και την πρόοδό τους.

Με την έναρξη κάθε διδακτικής ώρας οι Καθηγητές ελέγχουν τις απουσίες των μαθητών. Τυχόν παρατυπίες επισύρουν τις προβλεπόμενες κυρώσεις βάσει της κείμενης νομοθεσίας.

Σχολικοί χώροι

Η συνεργασία όλων είναι απαραίτητη, για να διατηρηθεί ένα καθαρό και ευχάριστο σχολικό περιβάλλον, κατάλληλο για μάθηση. Για την επιτυχία αυτού του σκοπού τα στελέχη του Σχολείου και οι Καθηγητές:

- Ασκούν επιμελώς τα καθήκοντά τους σύμφωνα με τις νομοθετικές διατάξεις για την εύρυθμη λειτουργία του Σχολείου.

Αντίστοιχα οι μαθητές:

- Σέβονται την κινητή και ακίνητη περιουσία του Σχολείου καθώς και το φυσικό περιβάλλον της αυλής του Σχολείου.
- Δεν ρυπαίνουν τον σχολικό χώρο, δεν γράφουν σε θρανία και τοίχους και χρησιμοποιούν τα καλάθια απορριμμάτων.
- Διατηρούν το θρανίο τους καθαρό, σε άριστη κατάσταση, και δεν προκαλούν φθορές στην καρέκλα τους.
- Σέβονται τον ηλεκτρονικό εξοπλισμό της τάξης τους.
- Μαθητής/τρια που προκαλεί φθορά στην περιουσία του Σχολείου, ελέγχεται για τη συμπεριφορά αυτή και η δαπάνη αποκατάστασης βαρύνει τον ίδιο ή τον κηδεμόνα του. σύμφωνα με τα οριζόμενα στο άρθρο 28 του ν. 5056/2023.

Ποιότητα του σχολικού χώρου - φθορές

Ένας από τους στόχους του σχολείου είναι η καλλιέργεια της αίσθησης της ευθύνης στους/στις μαθητές/τριες σε ό,τι αφορά την ποιότητα του σχολικού χώρου. Καθαρά και συντηρημένα κτίρια - αίθουσες, εργαστήρια, παραρτήματα, ο αύλειος χώρος διαμορφώνουν τον περιβάλλοντα χώρο μέσα στον οποίο είναι δυνατόν να καλλιεργηθεί η ψυχή του/της μαθητή/τριας. Φθορές, ζημιές και κακή χρήση της περιουσίας του Σχολείου αποδυναμώνουν τις εκπαιδευτικές δυνατότητές του και οδηγούν στην αντίληψη της απαξίωσης της δημόσιας περιουσίας. Στις περιπτώσεις εκείνες, όπου αποδεδειγμένα η φθορά/καταστροφή, μερική ή ολική, σχολικών κτιρίων, χώρων και παραρτημάτων αυτών, καθώς και υλικοτεχνικής υποδομής και εξοπλισμού εντός αυτών, αποδίδεται σε συγκεκριμένο/η μαθητή/τρια, ο/η τελευταίος/α ελέγχεται για τη συμπεριφορά αυτή και η δαπάνη αποκατάστασης βαρύνει τον γονέα/κηδεμόνα του/της ή τον/την ίδιο/ίδια, αν είναι ενήλικος/η. Συγκεκριμένα, η Διευθύντρια καλεί τον ίδιο τον/τη μαθητή/τρια που είναι ενήλικος/η ή τον γονέα/κηδεμόνα/ασκούντα την επιμέλεια, στον οποίο αποδεδειγμένα αποδίδεται η ζημία, και του ζητάει να την αποκαταστήσει μέσα σε προθεσμία πέντε (5) ημερών. Στην περίπτωση που δηλώσουν ότι δεν προτίθενται να αποκαταστήσουν τη ζημία, τότε η Διεύθυνση της σχολικής μονάδας το γνωστοποιεί στον οικείο Δήμο ή στη Σχολική Επιτροπή, σύμφωνα με τα οριζόμενα στο άρθρο 28 του ν. 5056/2023. Ο Δήμος ή η Σχολική Επιτροπή οφείλει να ζητήσει και να λάβει τρεις (3) προσφορές για την αποκατάσταση της ζημίας και να διαλέξει την πιο οικονομική, συντάσσοντας προς τούτο σχετικό πρακτικό. Αφού ολοκληρωθούν οι εργασίες στη σχολική μονάδα, τότε ο οικείος Δήμος ή η Σχολική Επιτροπή που επιβαρύνθηκε με τη σχετική δαπάνη καλείται να αποστείλει το αποδεικτικό εξόφλησης είτε στον/στην ενήλικο/η μαθητή/τρια ή στους γονείς/κηδεμόνες του/της. Τους καλεί εντός προθεσμίας πέντε (5) ημερών να καταβάλουν το ποσό σε συγκεκριμένο λογαριασμό του Δήμου ή της Σχολικής Επιτροπής και γνωστοποιώντας τους, ταυτόχρονα, ότι σε περίπτωση μη καταβολής του θα υπάρξει σχετική βεβαίωση οφειλής από την αρμόδια οικονομική υπηρεσία του Δήμου και είσπραξή της, σύμφωνα με τα οριζόμενα στον ν. 4978/2022. Σε περίπτωση άρνησης, η σχετική δαπάνη βεβαιώνεται και ακολουθεί η διαδικασία είσπραξής της.

Διάλειμμα

Κατά τη διάρκεια του διαλείμματος οι μαθητές οφείλουν να βγαίνουν στον αύλειο χώρο, ώστε να αποφεύγεται ο συνωστισμός στις αίθουσες διδασκαλίας και στους διαδρόμους και να μειώνεται η πιθανότητα ατυχημάτων. Μέσα στις αίθουσες διδασκαλίας οι μαθητές/τριες δεν αφήνουν αντικείμενα αξίας ή χρήματα.

Οι τάξεις κλειδώνονται από τον διδάσκοντα, ο οποίος αποχωρεί τελευταίος, κλείνοντας τα φώτα και ασφαρίζοντας τα παράθυρα. Στα διαλείμματα οι μαθητές υπακούουν στις υποδείξεις του εφημερεύοντος καθηγητή. Σε περίπτωση κακοκαιρίας ορίζονται από τον Σύλλογο Διδασκόντων οι κατάλληλοι χώροι για την παραμονή των μαθητών.

Το διάλειμμα είναι χρόνος ανάπτυξης κοινωνικών σχέσεων και ικανοποίησης βασικών σωματικών αναγκών (φαγητό, νερό, τουαλέτα). Κατά τη διάρκειά του οι μαθητές επικοινωνούν και αλληλεπιδρούν αρμονικά μεταξύ τους, Για οποιοδήποτε πρόβλημα ή δυσκολία αντιμετωπίζουν απευθύνονται στον εφημερεύοντα ή στον Σύμβουλο Σχολικής Ζωής.

Κατά τη διάρκεια της λειτουργίας του Σχολείου απαγορεύεται η χρήση ποδηλάτου, μηχανής ή άλλου μεταφορικού μέσου, το κάπνισμα, η χρήση κινητού τηλεφώνου και η κατανάλωση ενεργειακών ποτών. Η παρέκκλιση από τους κανόνες αυτούς συνεπάγεται την άμεση αξιοποίηση των παιδαγωγικών μέτρων.

Εμφάνιση

Η εμφάνιση των μαθητών πρέπει να χαρακτηρίζεται από ευπρέπεια και να συνάδει με τη μαθητική ιδιότητα, αποφεύγοντας ακρότητες και υπερβολές.

Συμπεριφορά - Δικαιώματα – Υποχρεώσεις

Η Διευθύντρια

- Είναι υπεύθυνη, μαζί με τους εκπαιδευτικούς, για την καθαριότητα και αισθητική των χώρων του Σχολείου, καθώς και για την προστασία της υγείας και ασφάλειας των μαθητών.
- Ενημερώνει τον Σύλλογο των Διδασκόντων για την εκπαιδευτική νομοθεσία, τις εγκυκλίους και τις αποφάσεις που αφορούν τη λειτουργία του Σχολείου και την εφαρμογή των προγραμμάτων εκπαίδευσης.
- Συμβάλλει στη δημιουργία κλίματος δημοκρατικής συμπεριφοράς των διδασκόντων και των μαθητών και είναι υπεύθυνος, σε συνεργασία με τους διδάσκοντες, για την τήρηση της πειθαρχίας.
- Απευθύνει στους διδάσκοντες -όταν είναι απαραίτητο- συστάσεις, μέσα σε πνεύμα συναδελφικής αλληλεγγύης.
- Λαμβάνει μέριμνα για την εξασφάλιση παιδαγωγικών μέσων και εργαλείων, για την καλή χρήση τους στη σχολική τάξη, καθώς και για τη λειτουργικότητα και την αντικατάστασή τους σε περίπτωση φθοράς.

Οι Εκπαιδευτικοί επιτελούν έργο υψηλής κοινωνικής ευθύνης. Στο έργο τους περιλαμβάνεται η εκπαίδευση, η διδασκαλία, η μάθηση και η διαπαιδαγώγηση των μαθητών. Η πρόοδος, η οικονομική ανάπτυξη, ο πολιτισμός και η συνοχή της κοινωνίας εξαρτώνται σε μεγάλο βαθμό από την ποιότητα της Εκπαίδευσης και -κατ' επέκταση- από τη συμβολή και την προσπάθεια των εκπαιδευτικών. Τα καθήκοντα και οι αρμοδιότητες των Εκπαιδευτικών οφείλουν να εναρμονίζονται με τους στόχους αυτούς. Ειδικότερα, οι Εκπαιδευτικοί οφείλουν να:

- Διασφαλίζουν την ασφάλεια και την υγεία των μαθητών εντός του Σχολείου, καθώς και κατά τις σχολικές εκδηλώσεις και επισκέψεις (ΦΕΚ 4695/τ' Β. 07-09-2022).
- Αντιμετωπίζουν τους μαθητές με ευγένεια, κατανόηση και σεβασμό στην προσωπικότητά τους.
- Συμβάλλουν στη διαμόρφωση ενός κλίματος, το οποίο να δημιουργεί στους μαθητές αίσθημα ασφάλειας, εμπιστοσύνης και άνεσης να απευθύνονται σ' αυτούς για βοήθεια, όταν αντιμετωπίζουν κάποιο πρόβλημα.
- Αντιμετωπίζουν τους μαθητές με δημοκρατικό πνεύμα, ισότιμα και δίκαια και να μην κάνουν διακρίσεις υπέρ ή εις βάρος ορισμένων μαθητών.
- Καλλιεργούν και εμπνέουν -κυρίως με το παράδειγμά τους- δημοκρατική συμπεριφορά.
- Διδάσκουν στους μαθητές τα διάφορα γνωστικά αντικείμενα σύμφωνα με το ισχύον Πρόγραμμα Σπουδών και να διαπαιδαγωγούν και εκπαιδεύουν τους μαθητές σύμφωνα με τους σκοπούς και τους στόχους του εκπαιδευτικού μας συστήματος, με την καθοδήγηση των ΣΕΕ και των Στελεχών της Διοίκησης της Εκπαίδευσης.
- Προετοιμάζουν το μάθημα της ημέρας, έτσι ώστε να κινεί το ενδιαφέρον των μαθητών και να εφαρμόζουν σύγχρονες και κατάλληλες μεθόδους διδασκαλίας, με βάση τις ανάγκες των μαθητών και τις ιδιαιτερότητες των γνωστικών αντικειμένων.
- Αξιολογούν αντικειμενικά την πρόοδο και την επίδοση των μαθητών και να ενημερώνουν σχετικά τους γονείς ή κηδεμόνες καθώς και τους ίδιους τους μαθητές.
- Ενδιαφέρονται για τις συνθήκες ζωής των μαθητών τους στην οικογένεια και στο ευρύτερο κοινωνικό περιβάλλον, λαμβάνοντας υπόψη τους παράγοντες που επηρεάζουν την πρόοδο και τη συμπεριφορά των μαθητών τους και να προβαίνουν στις κατάλληλες παιδαγωγικές ενέργειες, ώστε να αντιμετωπίζονται πιθανά προβλήματα.
- Ενθαρρύνουν τους μαθητές να συμμετέχουν ενεργά στη διαμόρφωση και λήψη αποφάσεων για θέματα που αφορούν τους ίδιους και το Σχολείο, διδάσκουν με το παράδειγμά τους αξίες και καλλιεργούν πνεύμα αλληλεγγύης και συλλογικότητας.
- Είναι συνεπείς στην προσέλευσή τους στο Σχολείο και στην ώρα έναρξης και λήξης των μαθημάτων.
- Συνεργάζονται με τη Διευθύντρια, τους γονείς και τους αρμόδιους ΣΕΕ για την καλύτερη δυνατή παιδαγωγική αντιμετώπιση προβλημάτων συμπεριφοράς, σεβόμενοι την προσωπικότητα και τα δικαιώματα των μαθητών.
- Συμβάλλουν στην επιτυχία όλων των εκδηλώσεων που οργανώνονται από την Τάξη και το Σχολείο.
- Ανανεώνουν και εμπλουτίζουν τις γνώσεις τους σχετικά με τα διάφορα γνωστικά αντικείμενα και τις Επιστήμες της Αγωγής, τόσο μέσω των διαφόρων μορφών επιμόρφωσης και επιστημονικής παιδαγωγικής καθοδήγησης που παρέχονται θεσμικά από το σύστημα της οργανωμένης εκπαίδευσης, όσο και μέσω της αυτοεπιμόρφωσης.

- Μεριμνούν για τη δημιουργία κλίματος αρμονικής συνεργασίας, συνεχούς και αμφίδρομης επικοινωνίας με τους γονείς και κηδεμόνες των μαθητών και τους ενημερώνουν για τη φοίτηση, τη διαγωγή και την επίδοση των παιδιών τους.

Σε μια εποχή που οι ανάγκες της κοινωνίας μεταβάλλονται με ολοένα αυξανόμενους ρυθμούς, η Εκπαίδευση, προκειμένου να καταστεί ικανή να ανταποκριθεί στις απαιτήσεις, επιβάλλει στον Εκπαιδευτικό να βρίσκεται διαρκώς σε εγρήγορση και να παρακολουθεί με άγρυπνο βλέμμα τις εξελίξεις, φροντίζοντας για τη διαρκή και έγκυρη επιμόρφωσή του.

Οι μαθητές/μαθήτριες

Η συμπεριφορά των μαθητών πρέπει να διέπεται από δημοκρατικό ήθος, σεβασμό στο εκπαιδευτικό, διοικητικό και βοηθητικό προσωπικό, στους συμμαθητές τους, στη σχολική παρουσία, καθώς και στη δική τους προσωπικότητα. Απαγορεύεται κάθε είδος βίας, λεκτικής, σωματικής, ψυχολογικής ή άλλης μορφής. Οι μαθητές θα πρέπει να:

- Αποδίδουν σεβασμό με τα λόγια και τις πράξεις τους προς κάθε μέλος της σχολικής κοινότητας.
- Αποδέχονται πως κάθε μάθημα έχει τη δική του ιδιαίτερη (εκ)παιδευτική αξία και να αποδίδουν στο καθένα την απαιτούμενη προσοχή.
- Υποστηρίζουν και διεκδικούν τη δημοκρατική συμμετοχή τους στις διαδικασίες λήψης αποφάσεων στο πλαίσιο των αρμοδιοτήτων που τους δίνει η νομοθεσία, συμβάλλοντας στην εφαρμογή αυτών των αποφάσεων.
- Συμβάλλουν στην εμπέδωση ενός ήρεμου, θετικού, συνεργατικού, συμπεριληπτικού, εποικοδομητικού σχολικού κλίματος.
- Προσέχουν και διατηρούν καθαρούς όλους τους χώρους του Σχολείου.
- Η προστασία του σχολικού κτηρίου και της παρουσίας του είναι υπόθεση όλων. Αν προκαλέσουν κάποια βλάβη-ζημιά, αυτή πρέπει να αποκατασταθεί από τον υπαίτιο.
- Επιδιώκουν και συμβάλλουν στην υιοθέτηση αιεφορικών πρακτικών, όπως η εξοικονόμηση ενέργειας, η ανακύκλωση υλικών και η συνετή χρήση των εκπαιδευτικών μέσων.
- Προσπαθούν να λύνουν τις αντιθέσεις ή διαφωνίες με διάλογο, ακολουθώντας διαδοχικά τα παρακάτω βήματα:
 1. Συζητούν άμεσα και ειρηνικά με αυτόν που έχουν τη διαφορά.
 2. Απευθύνονται στον υπεύθυνο εκπαιδευτικό του Τμήματος ή στον Σύμβουλο Σχολικής Ζωής.
 3. Απευθύνονται στον Διευθυντή

Σε περιπτώσεις που γίνονται αποδέκτες ή παρατηρητές βίαιης λεκτικής, ψυχολογικής ή και σωματικής συμπεριφοράς, αντιδρούν άμεσα και ακολουθούν τα παραπάνω βήματα.

- Κατά τη διάρκεια των μαθημάτων τηρούν τους κανόνες της τάξης. Συμμετέχουν ενεργά στην καθημερινή παιδευτική διδακτική διαδικασία και δεν παρακωλύουν το μάθημα, σεβόμενοι το δικαίωμα των συμμαθητών τους για μάθηση.
- Απευθύνονται στους καθηγητές και στη Διεύθυνση του Σχολείου και ζητούν τη βοήθειά τους για κάθε πρόβλημα που τους απασχολεί και τους δημιουργεί εμπόδιο στην ήρεμη, αποδοτική σχολική ζωή και πρόδοό τους.

- Όταν υπάρχει ανάγκη, μπορούν να επικοινωνούν με τους γονείς τους μέσω των τηλεφώνων του Σχολείου, αφού ζητήσουν τη σχετική άδεια.
- Στις σχολικές εκδηλώσεις και γιορτές αλλά και στις διδακτικές επισκέψεις εκτός Σχολείου ακολουθούν τους συνοδούς εκπαιδευτικούς και συμπεριφέρονται με ευγένεια και ευπρέπεια, ακολουθώντας τις οδηγίες τους.
- Τα σχολικό βιβλίο είναι πνευματικό δημιούργημα, παρέχεται δωρεάν από την Πολιτεία και δεν πρέπει να καταστρέφεται.

Άλλα θέματα

Πρόληψη φαινομένων Βίας και Σχολικού εκφοβισμού

Η ανάπτυξη θετικού σχολικού κλίματος αποτελεί σημαντικό παράγοντα της διαδικασίας πρόληψης ή/και αντιμετώπισης φαινομένων βίας, παρενόχλησης, εξαναγκασμού και σχολικού εκφοβισμού. Χαρακτηριστικά του θετικού και υγιούς σχολικού κλίματος είναι ο αμοιβαίος σεβασμός, η αποδοχή της διαφορετικότητας, η προώθηση της συνεργασίας με φορείς, η συνεργασία του σχολείου με την οικογένεια.

Κάθε μορφή σωματικής, λεκτικής, ψυχολογικής, συναισθηματικής, κοινωνικής, ρατσιστικής, σεξουαλικής, ηλεκτρονικής, διαδικτυακής ή άλλης βίας και παραβατικής συμπεριφοράς, που πλήττει τη σχολική κοινότητα και διαταράσσει την εκπαιδευτική διαδικασία συνιστά ενδοσχολική βία και εκφοβισμό

Αποδέκτες - υπεύθυνοι υποδοχείς σε επίπεδο σχολικής μονάδας των αναφορών για περιστατικά εκφοβισμού και ενδοσχολικής βίας που υποβάλλονται ψηφιακά είναι ο Διευθυντής σε κάθε σχολική μονάδα και συνεπικουρείται από έναν (1) Σύμβουλο Σχολικής Ζωής, που είναι υπεύθυνος για τη διαχείριση κρίσεων και την πρόληψη κάθε τύπου αντικοινωνικών συμπεριφορών. Η επεξεργασία των αναφορών γίνεται με δική τους ευθύνη και ο χειρισμός αυτών λαμβάνει υπόψη κατά προτεραιότητα τις αναφορές για σοβαρές αντικοινωνικές και παραβατικές συμπεριφορές που πλήττουν μαθητές και διαταράσσουν την εκπαιδευτική διαδικασία.

Οι υπεύθυνοι στη σχολική μονάδα α) λειτουργούν ως σημείο αναφοράς, ενημέρωσης και υποστήριξης των μελών της εκπαιδευτικής κοινότητας για θέματα και περιστατικά σχολικού εκφοβισμού, υλοποιούν εκπαιδευτικές δράσεις και προγράμματα, καθώς και συναντήσεις και εκδηλώσεις ευαισθητοποίησης, που αποσκοπούν στην επίλυση διαφορών και στη διαφύλαξη της εύρυθμης λειτουργίας της σχολικής μονάδας και γ) επιλαμβάνονται περιστατικών ενδοσχολικής βίας και εκφοβισμού. Στις δράσεις αυτές και στον χειρισμό των περιστατικών ενδοσχολικής βίας, οι υπεύθυνοι συνεπικουρούνται από όλο το έμπυχο δυναμικό που δύναται να διατεθεί προς υποστήριξη της σχολικής μονάδας, όπως μέλη της Επιτροπής Διεπιστημονικής Υποστήριξης (Ε.Δ.Υ.), ψυχολόγους και κοινωνικούς λειτουργούς. Οι υπεύθυνοι επιμορφώνονται σε περιοδική βάση από δράσεις και προγράμματα του Ινστιτούτου Εκπαιδευτικής Πολιτικής (Ι.Ε.Π.) και του Εθνικού Κέντρου Δημόσιας Διοίκησης και Αυτοδιοίκησης (ΕΚΔΔΑ)

Το 1^ο ΕΠΑΛ Ναυπάκτου έχει ορίσει υπεύθυνους υποδοχείς σε επίπεδο σχολικής μονάδας των αναφορών για περιστατικά εκφοβισμού και ενδοσχολικής βίας τη Δ/ντρια του Σχολείου και τον σύμβουλο Σχολικής Ζωής κ. Αδαμόπουλο Ιωάννη.

Επισημαίνεται ότι:

- Οι μαθητές/τριες δεν επιτρέπεται να χρησιμοποιούν εντός των σχολικών χώρων – κτιρίων και υπαίθριων χώρων κινητό τηλέφωνο ή άλλη ηλεκτρονική συσκευή που διαθέτει σύστημα επεξεργασίας εικόνας και ήχου, για συνομιλία, βιντεοσκόπηση ή οποιαδήποτε άλλη χρήση. Στην παραπάνω απαγόρευση δεν εμπίπτει η χρήση ιατρικών εφαρμογών μέσω κινητού τηλεφώνου ή άλλων συσκευών, αποκλειστικά και μόνο κατόπιν σχετικής ιατρικής γνωμάτευσης. Στην περίπτωση που διαπιστωθεί η ύπαρξη εκτός τσάντας τέτοιου είδους συσκευών, η συσκευή παραδίδεται στη διεύθυνση του σχολείου, επιστρέφεται μετά το πέρας των μαθημάτων και ενημερώνονται σχετικά οι γονείς/κηδεμόνες (Φ7/99724/Δ1/4-9-24 εγκύκλιος).
- Το κάπνισμα, η λήψη αλκοόλ και η χρήση άλλων εξαρτησιογόνων ουσιών είναι καταστροφικές για την πνευματική και τη σωματική υγεία των μαθητών, οπότε απαγορεύονται. Είναι αυτονόητο ότι το κάπνισμα δεν επιτρέπεται ούτε στις εξωσχολικές δραστηριότητες, εκδηλώσεις και εκδρομές. Η κατοχή και η χρήση αλκοόλ και εξαρτησιογόνων ουσιών διώκονται από τον νόμο και αποτελούν παράπτωμα που ελέγχεται παιδαγωγικά και πειθαρχικά από τους εκπαιδευτικούς. Η παρέκκλιση από τους κανόνες αυτούς συνεπάγεται την άμεση αξιοποίηση των προβλεπόμενων αυστηρών παιδαγωγικών μέτρων.
- Δεν επιτρέπεται η κατανάλωση φαγητού, καφέ και αναψυκτικού μέσα στις σχολικές αίθουσες, ούτε η χρήση τσιγάρου, κινητού τηλεφώνου ή άλλης ηλεκτρονικής συσκευής που να διαθέτει σύστημα επεξεργασίας εικόνας και ήχου για συνομιλία, βιντεοσκόπηση ή οποιαδήποτε άλλη χρήση.
- Κατά την εφαρμογή της διδακτικής λειτουργίας εκπαιδευτικοί & μαθητές οφείλουν να τηρούν τους κανόνες που διέπουν την ορθή χρήση ηλεκτρονικών μέσων και την προστασία των προσωπικών δεδομένων.
- Το Σχολείο δεν φέρει ευθύνη σε περίπτωση απώλειας χρημάτων ή αντικειμένων αξίας που οι μαθητές/τριες τυχόν φέρουν μαζί τους.

Εφημερίες καθηγητών

- Η εφημερία των καθηγητών ξεκινά 15' πριν το κτύπημα του κουδουνιού για την έναρξη των μαθημάτων και τελειώνει 5' μετά την αποχώρηση των μαθητών από τους χώρους του Σχολείου.
- Οι εφημερεύοντες επιβλέπουν και μεριμνούν για τη σωστή συμπεριφορά των μαθητών και ελέγχουν τις εισόδους του κτιρίου του Σχολείου, ώστε να μην εισέρχονται στους χώρους του σχολείου άτομα άσχετα με τη λειτουργία του.
- Επιβλέπουν την τήρηση των ανάλογων μέτρων ατομικής & συλλογικής υγιεινής & ασφάλειας από τους μαθητές.

Παιδαγωγικός έλεγχος

Η ανάπτυξη θετικού σχολικού κλίματος είναι ένας σημαντικός παράγοντας της διαδικασίας αντιμετώπισης της παραβατικότητας στον σχολικό χώρο. Τα χαρακτηριστικά του θετικού και υγιούς σχολικού κλίματος είναι τα ακόλουθα:

- προαγωγή ατμόσφαιρας αμοιβαίου σεβασμού, ενθάρρυνσης και υποστήριξης
- απαγόρευση της βίας
- δημιουργία προστατευτικού περιβάλλοντος, που να αποτρέπει τον εκφοβισμό
- καλλιέργεια του σεβασμού της διαφορετικότητας
- προώθηση της συνεργατικής μάθησης
- σύνδεση του Σχολείου με την οικογενειακή ζωή
- προαγωγή της ισότητας και της συμμετοχής όλων.

Συχνά οι μαθητές προβαίνουν σε μη αποδεκτές συμπεριφορές σε σχέση με τον κανονισμό λειτουργίας. Τα θέματα μη αποδεκτής συμπεριφοράς των μαθητών στο Σχολείο αποτελούν αντικείμενο συνεργασίας των γονέων/κηδεμόνων με τον εκπαιδευτικό της τάξης, τον Σύμβουλο Σχολικής ζωής, τη Διευθύντρια της σχολικής μονάδας, τον Σύλλογο Διδασκόντων, τις υποστηρικτικές δομές (ΚΕΣΥ κ.λ.π) και τον Συντονιστή Εκπαιδευτικού Έργου, προκειμένου να υπάρξει η καλύτερη δυνατή παιδαγωγική αντιμετώπιση του θέματος. Σε κάθε περίπτωση και πριν από οποιαδήποτε απόφαση, λαμβάνεται υπόψη η βασική αρχή του σεβασμού της προσωπικότητας και των δικαιωμάτων του παιδιού. Οι σωματικές ποινές δεν επιτρέπονται.

Αποκλίσεις των μαθητών/τριών από τη δημοκρατική συμπεριφορά, τους κανόνες του Σχολείου, τους όρους της ισότιμης συμμετοχής στη ζωή του σχολείου, από τον οφειλόμενο σεβασμό στον/στην εκπαιδευτικό, στον/στην συμμαθητή/τρια, στη σχολική περιουσία, θεωρούνται σχολικά παραπτώματα. Τα σχολικά παραπτώματα αντιμετωπίζονται από το Σχολείο σύμφωνα με την ισχύουσα νομοθεσία και με γνώμονα την αρχή ότι η κατασταλτική αντιμετώπιση αυτών των φαινομένων είναι η τελευταία επιλογή, χωρίς όμως να αποκλείεται η εφαρμογή των κάθε φορά ισχυόντων παιδαγωγικών μέτρων. Τα θέματα αποκλίνουσας συμπεριφοράς των μαθητών/τριών στο Σχολείο αποτελούν αντικείμενο συνεργασίας του/της εκπαιδευτικού της τάξης με τον/τη Σύμβουλο Σχολικής Ζωής, αν πρόκειται για μαθητές/τριες που φοιτούν στη Δευτεροβάθμια Εκπαίδευση, τον/τη Διευθυντή/τρια-Προϊστάμενο/η της σχολικής μονάδας, τον Σύλλογο Διδασκόντων/ουσών και τον/τη Σύμβουλο Εκπαίδευσης Παιδαγωγικής Ευθύνης, προκειμένου να υπάρξει η καλύτερη δυνατή παιδαγωγική αντιμετώπισή τους. Σε κάθε περίπτωση και πριν από οποιαδήποτε απόφαση, λαμβάνεται υπόψη η βασική αρχή του σεβασμού της προσωπικότητας και των δικαιωμάτων των μαθητών/τριών.

Το Σχολείο, ως φορέας αγωγής, έχει καθήκον να λειτουργεί με τέτοιο τρόπο, ώστε οι μαθητές να συνειδητοποιήσουν ότι κάθε πράξη τους έχει συνέπειες, να μάθουν να αναλαμβάνουν την ευθύνη των επιλογών τους και να γίνουν υπεύθυνοι πολίτες. Αν η συμπεριφορά του μαθητή δεν εναρμονίζεται με την ιδιότητά του και αποκλίνει από την τήρηση του εσωτερικού κανονισμού του Σχολείου, τότε αντιμετωπίζει παιδαγωγικό έλεγχο σύμφωνα με τις αρχές της ψυχολογίας και παιδαγωγικής που διέπουν την ηλικία του.

Τα θέματα παραβατικής συμπεριφοράς των μαθητών στο Σχολείο αντιμετωπίζονται βάσει της κείμενης νομοθεσίας (ΦΕΚ 44879/ΓΔ4/29 - 4 - 2024). Συγκεκριμένα:

1) Ο Σύλλογος Διδασκόντων/ουσών έχει την παιδαγωγική ευθύνη να προβαίνει σε ενέργειες και να εφαρμόζει πρακτικές για τη δημιουργία εντός της σχολικής μονάδας κατάλληλων προϋποθέσεων για την υλοποίηση των στόχων της εκπαίδευσης και για τη διαπαιδαγώγηση των μαθητών/τριών, ώστε να σέβονται τους διαφορετικούς ρόλους και να αναγνωρίζουν την ανάγκη τήρησης των

κανόνων. Για τον σκοπό αυτό, πρέπει να χρησιμοποιεί όλους τους διαθέσιμους τρόπους, ιδίως συμβουλευτικές συναντήσεις με τις υποστηρικτικές εκπαιδευτικές δομές, διαδικασία διαμεσολάβησης, για τη βελτίωση της συμπεριφοράς του/της μαθητή/τριας, την ενίσχυση της ατομικής υπευθυνότητάς του/της, καθώς και για την αντιμετώπιση κάθε αποκλίνουσας συμπεριφοράς που επιδεικνύει ο/η μαθητής/τρια εντός και εκτός σχολικής μονάδας.

2) Τα παιδαγωγικά μέτρα που δύνανται να εφαρμοστούν με γνώμονα το συμφέρον των μαθητών/τριών που παρουσιάζουν αποκλίνουσα συμπεριφορά εντός και εκτός σχολικής μονάδας, κατά τον λόγο αρμοδιότητας του καθενός εκπαιδευτικού οργάνου, είναι τα ακόλουθα: α) προφορική παρατήρηση, β) επίπληξη, γ) ωριαία απομάκρυνση, δ) αποβολή από τα μαθήματα μέχρι τρεις (3) ημέρες, ε) αποβολή από τα μαθήματα μέχρι πέντε (5) ημέρες, στ) αποκλεισμός από πάσης φύσεως δράσεις, εκδηλώσεις, αθλητικές δραστηριότητες, εκπαιδευτικές εκδρομές/επισκέψεις/μετακινήσεις που διοργανώνει το σχολείο, σωρευτικώς ή διαζευκτικώς, εντός του τρέχοντος σχολικού έτους, ζ) αλλαγή τμήματος και η) αλλαγή σχολικού περιβάλλοντος. Τα παραπάνω μπορούν να ισχύουν παράλληλα με τις δράσεις παιδαγωγικής μορφής, τις οποίες προτείνει ο Σύλλογος Διδασκόντων/ουσών, σε συνεργασία με ψυχολόγους και κοινωνικούς λειτουργούς. Σε κάθε περίπτωση, τα προβλεπόμενα παιδαγωγικά μέτρα δεν εφαρμόζονται κατά την αναφερόμενη ως άνω σειρά, ενώ η λήψη τους θα πρέπει να κρίνεται, κάθε φορά (ad hoc), κατάλληλη και αναγκαία για την επίτευξη του επιδιωκόμενου παιδαγωγικού σκοπού.

3) Σε περίπτωση που διαπιστωθεί κατά τη διάρκεια του μαθήματος ή κατά τη διάρκεια του διαλείμματος ή κατά τη διάρκεια της προσέλευσης ή αποχώρησης ότι ο/η μαθητής/τρια μαγνητοφωνεί ή φωτογραφίζει ή βιντεοσκοπεί με οποιοδήποτε τρόπο εκπαιδευτικούς ή συμμαθητές/τριες του/της, τότε ο Διευθυντής/ντρια της σχολικής μονάδας ζητά άμεσα από τον/τη μαθητή/τρια να απενεργοποιήσει τη συσκευή και να την παραδώσει, καλώντας τους γονείς/κηδεμόνες των εμπλεκόμενων να προσέλθουν στο σχολείο, προκειμένου να λάβουν γνώση του περιστατικού. Παράλληλα, οφείλει να αξιολογήσει παιδαγωγικά το περιστατικό, και ανάλογα με τη βαρύτητά του, είτε να επιληφθεί ο/η ίδιος/α είτε να το παραπέμψει στον Σύλλογο Διδασκόντων/ουσών. Αν ο/η Διευθυντής/ντρια επιληφθεί ο/η ίδιος/α, υποχρεωτικά εφαρμόζει το παιδαγωγικό μέτρο της αποβολής από τα μαθήματα μέχρι τρεις (3) ημέρες, ενώ, αν παραπέμψει στο Σύλλογο Διδασκόντων/ουσών, ο τελευταίος υποχρεωτικά εφαρμόζει το παιδαγωγικό μέτρο της αποβολής από τα μαθήματα μέχρι πέντε (5) ημέρες. Σε περίπτωση που η μαγνητοφώνηση, φωτογράφιση ή βιντεοσκόπηση αφορά σε ιδιαιτέρως ευαίσθητα προσωπικά δεδομένα, τότε ο Σύλλογος Διδασκόντων/ουσών υποχρεούται να εφαρμόσει το παιδαγωγικό μέτρο της αλλαγής σχολικού περιβάλλοντος για τον/τη μαθητή/τρια που προέβη στις ανωτέρω ενέργειες.

4) Στις περιπτώσεις εκείνες, όπου αποδεδειγμένα η φθορά/καταστροφή, μερική ή ολική, σχολικών κτιρίων, χώρων και παραρτημάτων αυτών, καθώς και υλικοτεχνικής υποδομής και εξοπλισμού εντός αυτών, αποδίδεται σε συγκεκριμένο/η μαθητή/τρια, ο/η τελευταίος/α ελέγχεται για τη συμπεριφορά αυτή και η δαπάνη αποκατάστασης βαρύνει τον γονέα/κηδεμόνα του/της ή τον/την ίδια αν είναι ενήλικος/η. Πιο συγκεκριμένα, το αρμόδιο όργανο, καθορίζει το ποσό της δαπάνης αποκατάστασης και σε περίπτωση αποδοχής, οι γονείς/κηδεμόνες ή οι μαθητές/τριες, αν είναι ενήλικες, καταβάλλουν το ως άνω ποσό, ενώ, σε περίπτωση άρνησης, η σχετική δαπάνη βεβαιώνεται και ακολουθεί η διαδικασία είσπραξης της.

Σχολικές Δραστηριότητες

Το Σχολείο οργανώνει μία σειρά εκδηλώσεων/δραστηριοτήτων που στόχο έχουν τη σύνδεση σχολικής και κοινωνικής ζωής, τον εμπλουτισμό των υπάρχουσών γνώσεων των μαθητών/τριών, την απόκτηση δεξιοτήτων ζωής και την ευαισθητοποίησή τους σε κοινωνικά θέματα. Οι ενδοσχολικές εκδηλώσεις, οι σχολικές δραστηριότητες και η συμμετοχή σε καινοτόμα σχολικά προγράμματα γίνονται με πρωτοβουλίες, ιδέες και ευθύνη των ίδιων των μαθητών/τριών, επειδή με τον τρόπο αυτό αισθάνονται υπεύθυνοι/ες, αναδεικνύουν τις ικανότητές τους, τις κλίσεις τους, τα ενδιαφέροντά τους και τα ταλέντα τους. Το Σχολείο επιδιώκει την ευαισθητοποίηση των γονέων/κηδεμόνων και τη συμμετοχή όλων των μαθητών στις επετειακές, μορφωτικές, πολιτιστικές, αθλητικές εκδηλώσεις.

Οι εκπαιδευτικοί πρέπει να τις προγραμματίζουν έγκαιρα και σύμφωνα με τις κείμενες διατάξεις τις εκπαιδευτικές επισκέψεις που προάγουν την εκπαιδευτική διαδικασία, και να ελέγχουν την πληρότητα και την ορθότητα όλων των δικαιολογητικών, προτού αυτές κατατεθούν στη Διεύθυνση του Σχολείου προς έγκριση.

Κατά τη διάρκεια της διαδρομής προς τους χώρους επίσκεψης, κατά τη διάρκεια της ενημέρωσης των μαθητών και κατά την επιστροφή, οι συνοδοί Καθηγητές/τριες είναι αποκλειστικά υπεύθυνοι/ες και πρέπει να λαμβάνουν όλα τα μέτρα ασφαλείας για την αποφυγή ατυχημάτων.

4. Επικοινωνία και Συνεργασία Γονέων/Κηδεμόνων και Σχολείου

I. Σημασία της επικοινωνίας και της συνεργασίας Σχολείου-οικογένειας

Εξαιρετικά σημαντική παράμετρος της συνολικής λειτουργίας του Σχολείου και του κλίματος που δημιουργείται είναι η επικοινωνία και η εποικοδομητική συνεργασία με τους γονείς/κηδεμόνες των μαθητών και με τον Σύλλογο Γονέων. Η εμπιστοσύνη του παιδιού στο Σχολείο ενισχύεται από τη θετική στάση των γονέων/κηδεμόνων προς το Σχολείο και τον εκπαιδευτικό. Το Σχολείο βρίσκεται σε αγαστή συνεργασία με την οικογένεια του/της μαθητή/τριας, με τον Σύλλογο Γονέων/Κηδεμόνων και φορείς, των οποίων όμως ο ρόλος είναι διακριτός. Κάθε φορά που δημιουργείται θέμα το οποίο σχετίζεται με συγκεκριμένο/η μαθητή/τρια, ο πρώτος που ενημερώνεται σχετικά είναι ο γονέας/κηδεμόνας/ ασκών την επιμέλεια, ο οποίος θα πρέπει να συνεργαστεί με το Σχολείο.

Οι γονείς/κηδεμόνες είναι σημαντικό να συνεργάζονται στενά με το Σχολείο, προκειμένου να παρακολουθούν τη διαγωγή και την επίδοση των παιδιών τους σε τακτική βάση, συμμετέχοντας στις ενημερωτικές συναντήσεις που οργανώνονται από το Σχολείο. Θεωρείται αυτονόητη η πρόθυμη και διαρκής συνεργασία και επικοινωνία των γονέων/κηδεμόνων με τους εκπαιδευτικούς και τη Διευθύντρια του Σχολείου στην επίλυση ζητημάτων που τυχόν προκύψουν.

II. Σύλλογος Γονέων και Κηδεμόνων

Οι Γονείς/Κηδεμόνες των μαθητών του Σχολείου συγκροτούν τον Σύλλογο Γονέων/Κηδεμόνων, που φέρει την επωνυμία του Σχολείου και συμμετέχουν αυτοδικαίως σε αυτόν. Ο Σύλλογος Γονέων/Κηδεμόνων βρίσκεται σε άμεση συνεργασία με τη Διευθύντρια, με τον Σύλλογο Διδασκόντων του Σχολείου αλλά και με τον Πρόεδρο της Σχολικής Επιτροπής του Δήμου.

III. Σχολικό Συμβούλιο

Σε κάθε σχολική μονάδα λειτουργεί το Σχολικό Συμβούλιο, στο οποίο συμμετέχουν ο Δ/ντής του Σχολείου, ένας εκπρόσωπος του Συλλόγου Γονέων, δύο εκπρόσωποι του οικείου Δήμου, τρεις εκπαιδευτικοί του Συλλόγου Διδασκόντων, και ένας εκπρόσωπος της μαθητικής κοινότητας χωρίς δικαίωμα ψήφου.

Έργο του Σχολικού Συμβουλίου είναι η εξασφάλιση της ομαλής λειτουργίας του Σχολείου με κάθε πρόσφορο τρόπο, η καθιέρωση τρόπων επικοινωνίας διδασκόντων/ουσών και οικογενειών των μαθητών και του σχολικού περιβάλλοντος.

IV. Η σημασία της σύμπραξης όλων

Ένα ανοιχτό, συνεργατικό, συμπεριληπτικό και δημοκρατικό Σχολείο έχει ανάγκη από τη σύμπραξη όλων –μαθητών, εκπαιδευτικών, Διευθύντριας, Συλλόγου Γονέων και Κηδεμόνων, Σχολικής Επιτροπής, Τοπικής Αυτοδιοίκησης–, για να επιτύχει στην αποστολή του.

Η παράβαση του κανονισμού αντιμετωπίζεται κατά περίπτωση από τα όργανα Διοίκησης του Σχολείου και τον Σύλλογο Καθηγητών, σύμφωνα με τις κείμενες διατάξεις.

5: Πολιτική του 1^{ου} ΕΠΑΛ Ναυπάκτου για την προστασία από πιθανούς κινδύνους

I. Αντιμετώπιση έκτακτων αναγκών

Η Διευθύντρια του Σχολείου στην αρχή του σχολικού έτους σε συνεργασία με τον Σύλλογο Διδασκόντων του Σχολείου και τον Αντιδήμαρχο Παιδείας κ. Ραυτόπουλο Νικόλαο προβαίνει σε όλες τις απαιτούμενες ενέργειες που προβλέπονται για την αντιμετώπιση των έκτακτων αναγκών εντός του σχολικού χώρου.

Στις περιπτώσεις έκτακτης ανάγκης, κανένα παιδί δεν αποχωρεί από το σχολείο μόνο του. Τα παιδιά παραδίδονται στους γονείς/κηδεμόνες τους. Όσον αφορά την προστασία από σεισμούς και φυσικά φαινόμενα, επικαιροποιείται τακτικά σε συνεργασία με τον Αντιδήμαρχο Παιδείας κ. Ραυτόπουλο Νικόλαο το «Μνημόνιο Ενεργειών για τη Διαχείριση του Σεισμικού Κινδύνου σε Σχολική Μονάδα» και ο «Εσωτερικός Κανονισμός Σχολικής Μονάδας (Δ.Α.Ι) & Μνημόνιο Ενεργειών για τη διαχείριση πυρκαγιών, ακραίων καιρικών φαινομένων, τεχνολογικών καταστροφών και ΧΒΡΠ περιστατικών», υλοποιούνται δε ασκήσεις ετοιμότητας κατά τη διάρκεια του σχολικού έτους σε συνεργασία με τα συστεγαζόμενα σχολεία. Επίσης, η Διευθύντρια ενημερώνει τους/τις μαθητές/τριες, καθώς και τους γονείς/κηδεμόνες, για τους βασικούς κανόνες και τρόπους αντίδρασης κατά την εκδήλωση των φαινομένων αυτών.

Τέλος, σε καταστάσεις πανδημίας ή ακραίων-επικίνδυνων φαινομένων οι εκπαιδευτικοί, μαθητές/μαθήτριες, γονείς/κηδεμόνες, Διευθυντής οφείλουν να συμμορφώνονται και να ακολουθούν ρητά τις οδηγίες που εκδίδουν οι εκάστοτε αρμόδιοι φορείς/υπηρεσίες: π.χ. ΕΟΔΥ, ΥΠΑΙΘ, Υπουργείο Πολιτικής Προστασίας, κλπ. για την εύρυθμη λειτουργία της σχολικής μονάδας και την ασφάλεια των μελών της.

II. Χώρος συγκέντρωσης και σχέδιο εκκένωσης σε περίπτωση ανάγκης

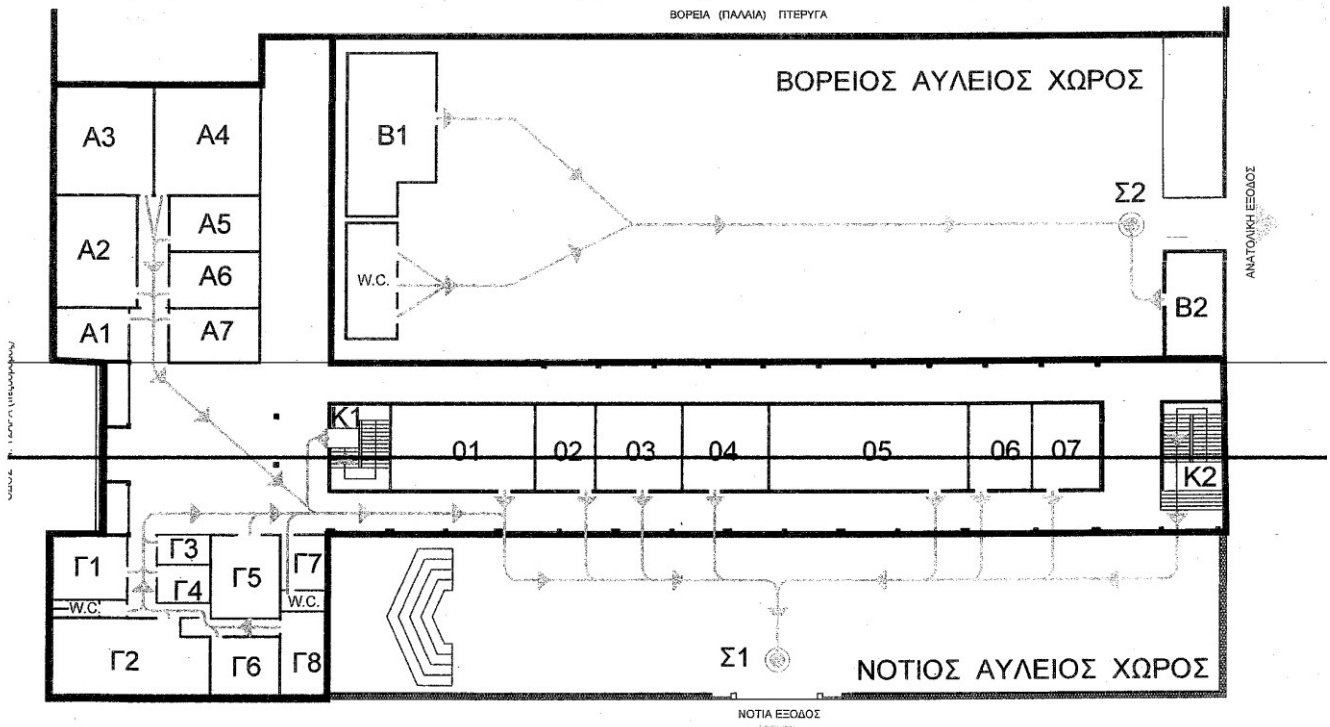
Σε περίπτωση ανάγκης οι χώροι συγκέντρωσης αναφέρονται ρητά στα ανάλογα αναρτημένα σχεδιαγράμματα που είναι υποχρεωτικά αναρτημένα σε περίοπτη θέση σε κάθε αίθουσα του Σχολείου. Πρόκειται για τους χώρους Σ1 και Σ2 στα σκαριφήματα. Οι χώροι συγκέντρωσης είναι κοινοί με το Ε.Κ. Ναυπάκτου για το κεντρικό κτίριο και βρίσκονται στους προαύλιους χώρους των κτιρίων. Ο Σ1 βρίσκεται στο νότιο προαύλιο, ενώ ο Σ2 στο βόρειο προαύλιο.

Σε περίπτωση έκτακτης ανάγκης έχει καταρτιστεί για την ασφάλεια των παιδιών σχέδιο διαφυγής και πραγματοποιούνται τακτικά ασκήσεις ετοιμότητας (το σχέδιο διαφυγής είναι αναρτημένο σε κάθε αίθουσα και Εργαστήριο και στον χώρο των Γραφείων)

Ακολουθούν ενδεικτικά σκαριφήματα:

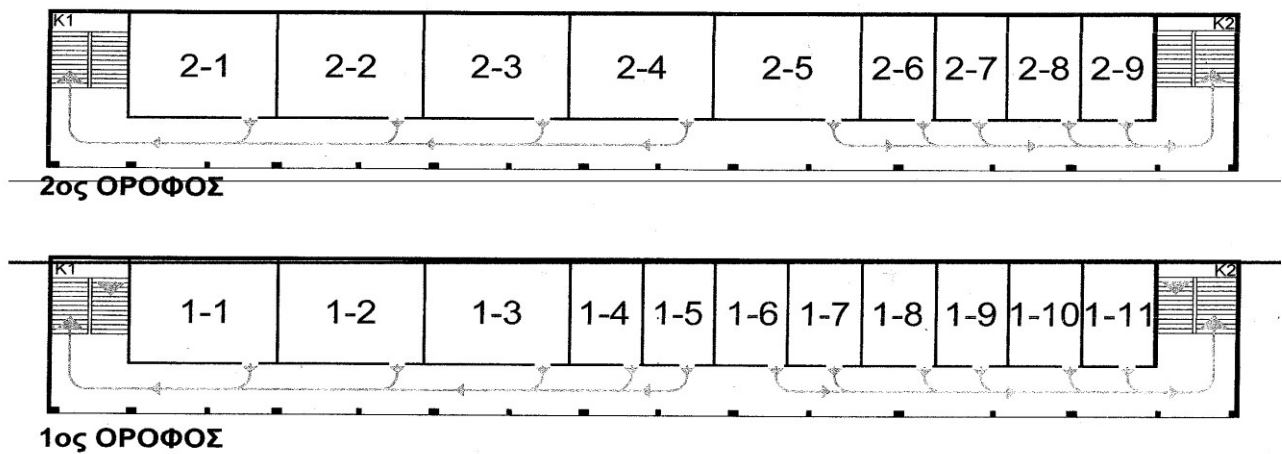
ΣΧΕΔΙΟ ΕΚΚΕΝΩΣΗΣ 1ου ΕΠΑ.Λ. ΝΑΥΠΑΚΤΟΥ

ΕΚΚΕΝΩΣΗ ΙΣΟΓΕΙΟΥ



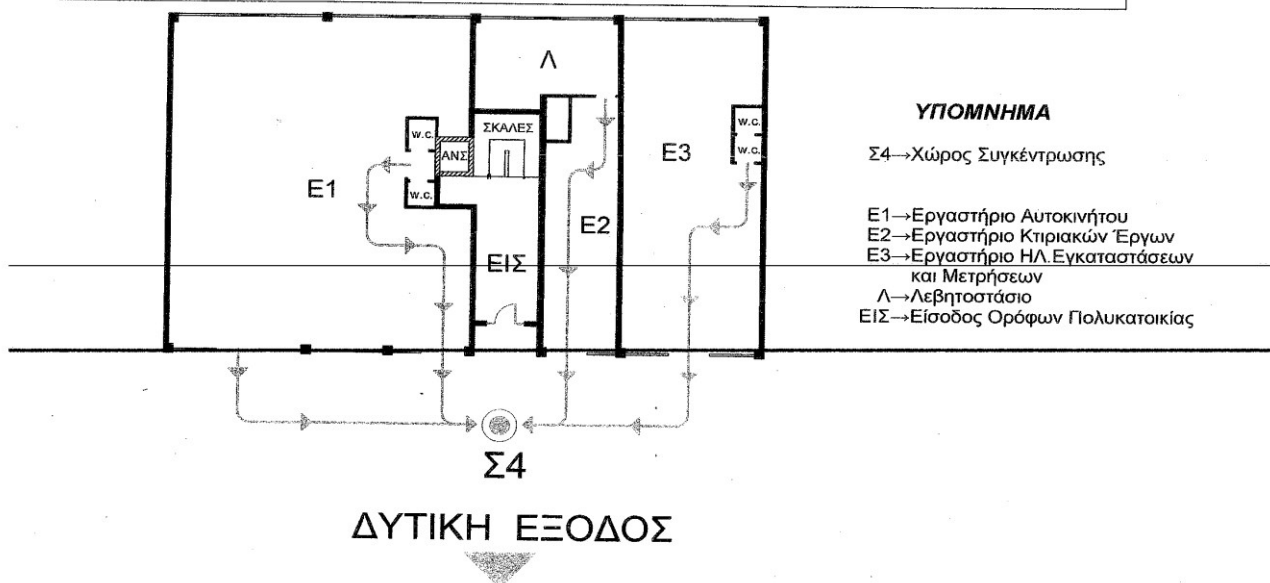
ΣΧΕΔΙΟ ΕΚΚΕΝΩΣΗΣ 1ου ΕΠΑ.Λ. ΝΑΥΠΑΚΤΟΥ

ΕΚΚΕΝΩΣΗ 1ου και 2ου ΟΡΟΦΟΥ



ΣΧΕΔΙΟ ΕΚΚΕΝΩΣΗΣ 1ου ΕΠΑ.Λ. ΝΑΥΠΑΚΤΟΥ

ΣΧΕΔΙΟ ΕΚΚΕΝΩΣΗΣ ΕΡΓΑΣΤΗΡΙΩΝ ΕΠΑ.Λ. ΝΑΥΠΑΚΤΟΥ



6: Εσωτερικός Κανονισμός Λειτουργίας- Διαδικασίες διασφάλισης της εφαρμογής του

Ο από κοινού συμφωνημένος Κανονισμός βασίζεται στην ισχύουσα νομοθεσία και στις σύγχρονες παιδαγωγικές και διδακτικές αρχές. Η τήρησή του από τους/τις μαθητές/τριες, τους εκπαιδευτικούς και τους γονείς/κηδεμόνες, με αμοιβαίο σεβασμό στον διακριτό θεσμικό ρόλο τους, ώστε να έχει πληρότητα, γενική αποδοχή και εφαρμογή, αποτελεί αναγκαία και ικανή συνθήκη της εύρυθμης λειτουργίας του 1^{ου} ΕΠΑΛ Ναυπάκτου. Ο Κανονισμός Λειτουργίας του Σχολείου είναι το θεμέλιο, πάνω στο οποίο μπορεί το 1^ο ΕΠΑΛ Ναυπάκτου να οικοδομήσει, για να πετύχει τους στόχους και το όραμά του.

Θέματα που ανακύπτουν και δεν προβλέπονται από τον Κανονισμό, αντιμετωπίζονται κατά περίπτωση από τον Διευθυντή και τον Σύλλογο Διδασκόντων/ουσών, σύμφωνα με τις αρχές της παιδαγωγικής επιστήμης και την εκπαιδευτική νομοθεσία, σε πνεύμα συνεργασίας με όλα τα μέλη της σχολικής κοινότητας.

Ο Κανονισμός κοινοποιείται σε όλους τους ενήλικες μαθητές και στους γονείς/κηδεμόνες των ανήλικων μαθητών/τριών προς ενημέρωσή τους.

Ασφάλεια μαθητών/τριών

Αναπόσπαστο τμήμα του παρόντος Κανονισμού Λειτουργίας της σχολικής μονάδας αποτελούν τα μέτρα που αφορούν την ασφάλεια των μαθητών/τριών και προβλέπονται στις παρακάτω διατάξεις:

1. Την αριθμ. ΥΠΕΝ/ΔΑΟΚΑ/66006/2360/22-6-2023 (ΦΕΚ 3985B') «Έγκριση Κτιριοδομικού Κανονισμού» του Υπουργείου Περιβάλλοντος και Ενέργειας.
2. Το ΠΔ41/7-5-2018(ΦΕΚΑ'80) «Κανονισμός Πυροπροστασίας Κτιρίων».
3. Το με αριθμ. Πρωτ. οικ. 2041/11-9-2023 έγγραφο του ΟΑΣΠ «Σεισμικός Κίνδυνος και Σχολικές Μονάδες: Σχέδιο Μνημονίου Ενεργειών για Διαχείριση του Σεισμικού Κινδύνου σε Σχολικές Μονάδες».
4. Ο Πρότυπος Κανονισμός Λειτουργίας σχολικών μονάδων Π/θμιας και Δ/θμιας Εκπαίδευσης αριθμ. 109697/ΓΔ4/24 9 2024 (ΦΕΚ Β' 5387/26-9-2024).
5. Το άρθ. 5 του ν.1894/1990 (ΦΕΚ110Α').

Πηγές

1. [ΦΕΚ 4695/τ' Β. 07-09-2022](#)
2. [Υ.Α. 109697/ΓΔ4 ΦΕΚ 5387/26-9-2024 τ.β.](#)
3. [Υ.Α. Αριθμ. 102791/ΓΔ4/10-09-2024 – ΦΕΚ Τεύχος Β' 5130/10.09.2024](#)
4. [Φ7/99724/Δ1/4-9-2024](#)
5. [5029/2023 ΦΕΚ Α 55/10.3.2023](#)
6. [Ν. 4692/2020, «Αναβάθμιση του Σχολείου και άλλες διατάξεις» \(ΦΕΚ 111/Α/12-6-2020\)](#)
7. [ΦΕΚ 1318 /τ. Β' /01-07-2015](#)
8. [Ν. 1566/1985 \(ΦΕΚ 167/Α/30-9-1985\)](#)
9. [Αριθμ. 79942/ΓΔ4/31-5-2019 «Εγγραφές, μετεγγραφές, φοίτηση και θέματα οργάνωσης της σχολικής ζωής στα σχολεία της δευτεροβάθμιας εκπαίδευσης» \(ΦΕΚ 2005/Β/31-5-2019\)](#)
10. [ΦΕΚ 2675/τ.Β' /24-06-21](#)
11. [Φ.353.1/324/105657/Δ1/16-10-2002 \(ΦΕΚ 1340/Β/16-10-2002\)](#)
12. <http://iep.edu.gr/el/component/k2/1283-esoterikos-kanonismos-leitourgias-sxolikon-monadon-protovathmias-kai-defterovathmias-ekpaidefsis-fek-491-t-v-09-02-2021-katopintis-yp-arithm-50-22-10-2020-praksis-tou-ds-tou-iep>

Ο Εσωτερικός Κανονισμός Λειτουργίας συντάχθηκε ύστερα από εισήγηση της Διευθύντριας του 1^{ου} ΕΠΑΛ Ναυπάκτου με τη συμμετοχή όλων των μελών του Συλλόγου Διδασκόντων, του εκπροσώπου του Δήμου (ο εκπρόσωπος του Δήμου επικοινωνήσε τηλεφωνικά, λόγω φόρτου εργασίας και δήλωσε ότι συμφωνεί με τον Ε.Κ.Λ, που του είχε αποσταλεί και της προέδρου του Συλλόγου Γονέων και Κηδεμόνων. Συμμετείχε, επίσης, το Προεδρείο του Δεκαπενταμελούς Μαθητικού Συμβουλίου του Σχολείου. Επιπλέον, ο Κανονισμός έχει εγκριθεί από τη Συντονίστρια Εκπαιδευτικού Έργου που έχει την παιδαγωγική ευθύνη του Σχολείου, σύμφωνα με τις αρχές της παιδαγωγικής επιστήμης και την εκπαιδευτική νομοθεσία, και από τον Διευθυντή Δευτεροβάθμιας Εκπαίδευσης, σε πνεύμα συνεργασίας με όλα τα μέλη της σχολικής κοινότητας,

Ο κοινά συμφωνημένος Κανονισμός βασίζεται στην ισχύουσα νομοθεσία και στις σύγχρονες παιδαγωγικές και διδακτικές αρχές. Η τήρηση του από τους/τις μαθητές/ριες, τους εκπαιδευτικούς και τους γονείς/κηδεμόνες με αμοιβαίο σεβασμό στον διακριτό θεσμικό ρόλο τους, ώστε να έχει πληρότητα, γενική αποδοχή και εφαρμογή, αποτελεί προϋπόθεση της εύρυθμης λειτουργίας του Σχολείου. Είναι το θεμέλιο πάνω στο οποίο μπορεί το Σχολείο να οικοδομήσει για να πετύχει τους στόχους και το όραμά του.

Θέματα που ανακύπτουν και δεν προβλέπονται από τον Κανονισμό, αντιμετωπίζονται κατά περίπτωση από τη Διευθύντρια και τον Σύλλογο Διδασκόντων, σύμφωνα με τις αρχές της παιδαγωγικής επιστήμης και την εκπαιδευτική νομοθεσία, σε πνεύμα συνεργασίας με όλα τα μέλη της σχολικής κοινότητας.

Ο Κανονισμός κοινοποιείται σε όλους τους γονείς/κηδεμόνες των μαθητών προς ενημέρωσή τους και περίληψή του αναρτάται σε όλες τις αίθουσες διδασκαλίας. Αναρτάται δε στην ιστοσελίδα, στο Blog και στη σελίδα FB του Σχολείου αμέσως μετά την έγκρισή του. Η ακριβής τήρησή του αποτελεί ευθύνη και υποχρέωση της Διεύθυνσης του Σχολείου, των εκπαιδευτικών, των μαθητών/τριών και των γονέων/ κηδεμόνων/ασκούντων την επιμέλεια.

Ο Εσωτερικός Κανονισμός Λειτουργίας του 1^{ου} ΕΠΑΛ Ναυπάκτου ισχύει μέχρι την έγκριση νεότερου.

Η Διευθύντρια


Αναστασία Νταλαγιάννη (ΠΕ02)

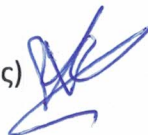
Ο Αντιδήμαρχος Παιδείας (Ραυτόπουλος Νικόλαος)



Η Πρόεδρος του Συλλόγου Γονέων και Κηδεμόνων (Παξινού Σταματίνα)



Ο Πρόεδρος του 15μελούς Συμβουλίου (Γιαβρούτσας Χρήστος)



Εγκρίνεται



ΚΑΖΑΝΤΖΗΣ ΧΡΗΣΤΟΣ

...

Ημερομηνία:

30-10-2024

Η Σύμβουλος Εκπαίδευσης
Παιδαγωγικής ευθύνης

Σύμβουλος Εκπαίδευσης ΠΕ87 ΔΔΕ
Αιτωλοακαρνανίας
VASILIKI TASOULA
30/10/2024 09:41

Ημερομηνία:

.....

....