

**Σχολικό Έτος
2023-24**

ΤΑΥΤΟΤΗΤΑ ΤΟΥ ΣΧΟΛΕΙΟΥ		
1 ^ο ΕΠΑΛ ΝΑΥΠΑΚΤΟΥ		Ν.ΤΣΑΡΑ 6 ΝΑΥΠΑΚΤΟΣ
	Κωδικός Σχολείου (ΥΠΑΙΘΑ)	0140120

ΣΤΟΙΧΕΙΑ	
Έδρα του Σχολείου (διεύθυνση)	Ν. ΤΣΑΡΑ 6 ΝΑΥΠΑΚΤΟΣ

Τηλέφωνο	2634028833	Fax	2634028833
e-mail	1epal-nafpakt@sch.gr	Ιστοσελίδα	http://1epal-nafpakt.ait.sch.gr/
Διευθύντρια Σχολικής Μονάδας	ΝΤΑΛΤΑΓΙΑΝΝΗ ΑΝΑΣΤΑΣΙΑ		
Αναπληρωτής Διευθυντής	ΤΡΑΓΟΥΛΙΑΣ ΓΕΩΡΓΙΟΣ		
Πρόεδρος Συλλόγου Γονέων/Κηδεμόνων	ΠΑΞΙΝΟΥ ΜΑΡΙΝΑ		

Περιεχόμενα

Εσωτερικός Κανονισμός Λειτουργίας.....	3
Εισαγωγή.....	3
<i>Σύνταξη, έγκριση και τήρηση του Κανονισμού.....</i>	<i>4</i>
1. Βασικές αρχές και στόχοι του Εσωτερικού Κανονισμού Λειτουργίας.....	4
2. Λειτουργία του 1^{ου} ΕΠΑΛ Ναυπάκτου.....	5
<i>Διδακτικό ωράριο.....</i>	<i>5</i>
<i>Προσέλευση στο σχολείο.....</i>	<i>5</i>
<i>Παραμονή στο Σχολείο.....</i>	<i>5</i>
<i>Ωρολόγιο Πρόγραμμα του Σχολείου.....</i>	<i>7</i>
<i>Απουσίες μαθητών.....</i>	<i>7</i>
<i>Διαδικασίες ενημέρωσης μαθητών, γονέων και κηδεμόνων.....</i>	<i>7</i>
3. Σχολική και Κοινωνική Ζωή.....	7
<i>Φοίτηση:.....</i>	<i>7</i>
<i>Σχολικοί χώροι.....</i>	<i>7</i>
<i>Διάλειμμα.....</i>	<i>8</i>
<i>Συμπεριφορά - Δικαιώματα – Υποχρεώσεις Η Διευθύντρια.....</i>	<i>9</i>
<i>Οι Εκπαιδευτικοί.....</i>	<i>9</i>
<i>Οι μαθητές/μαθήτριες.....</i>	<i>10</i>
<i>Άλλα θέματα.....</i>	<i>11</i>
<i>Εφημερίες καθηγητών.....</i>	<i>12</i>
<i>Παιδαγωγικός έλεγχος.....</i>	<i>13</i>
<i>Σχολικές Δραστηριότητες.....</i>	<i>13</i>
<i>Άλλα θέματα.....</i>	<i>14</i>
4. Επικοινωνία και Συνεργασία Γονέων/Κηδεμόνων-Σχολείου.....	14
<i>I. Σημασία της επικοινωνίας και της συνεργασίας Σχολείου-οικογένειας.....</i>	<i>14</i>
<i>II. Σύλλογος Γονέων και Κηδεμόνων.....</i>	<i>14</i>
<i>III. Σχολικό Συμβούλιο.....</i>	<i>14</i>
<i>IV. Η σημασία της σύμπραξης όλων.....</i>	<i>14</i>
5: Πολιτική του Σχολείου για την προστασία από πιθανούς κινδύνους.....	15
<i>I. Αντιμετώπιση έκτακτων αναγκών.....</i>	<i>15</i>
<i>II. Χώρος συγκέντρωσης και σχέδιο εκκένωσης σε περίπτωση ανάγκης.....</i>	<i>15</i>
6: Εσωτερικός Κανονισμός Λειτουργίας- Διαδικασίες διασφάλισης της εφαρμογής του.....	17
<i>Πηγές.....</i>	<i>18</i>

Εσωτερικός Κανονισμός Λειτουργίας

Εισαγωγή

Ο Εσωτερικός Κανονισμός Λειτουργίας του 1^{ου} ΕΠΑΛ Ναυπάκτου (άρθρο 37, Ν.4692/2020 και Υ.Α.13423/ΓΔ4/9-2-2021 ΦΕΚ 491) βασίζεται σε όσα προβλέπονται από την Πολιτεία για την Εκπαίδευση και τη λειτουργία των δημόσιων Σχολείων και βασίζεται στις αποδεκτές παιδαγωγικές αρχές, λαμβάνοντας υπόψη τις ιδιαίτερες συνθήκες λειτουργίας του Σχολείου και τα χαρακτηριστικά της τοπικής σχολικής και ευρύτερης κοινότητας.

Η συμμετοχή οποιουδήποτε ατόμου στη σχολική ζωή σημαίνει αυτόματα την ανεπιφύλακτη αποδοχή και σχολαστική τήρηση του Σχολικού Κανονισμού, στο σύνολό του.

Σύνταξη, έγκριση και τήρηση του Κανονισμού.

Ο Εσωτερικός Κανονισμός Λειτουργίας συντάχθηκε ύστερα από εισήγηση της Διευθύντριας του Σχολείου με τη συμμετοχή όλων των μελών του Συλλόγου Διδασκόντων, των μελών του Διοικητικού Συμβουλίου του Συλλόγου Γονέων και Κηδεμόνων, του προεδρείου του δεκαπενταμελούς Μαθητικού Συμβουλίου του Σχολείου και του εκπροσώπου του Δήμου Ναυπακτίας. Επιπλέον, έχει εγκριθεί από τη Συντονίστρια Εκπαιδευτικού Έργου που έχει την παιδαγωγική ευθύνη του Σχολείου, καθώς και από τον Διευθυντή Εκπαίδευσης (άρθρο 37, Ν.4692/2020).

Ο Εσωτερικός Κανονισμός Λειτουργίας με την έναρξη του Σχολικού Έτους κοινοποιείται σε όλους τους γονείς/κηδεμόνες και αναρτάται στην ιστοσελίδα του Σχολείου. Μια συνοπτική μορφή του διανέμεται και συζητείται διεξοδικά με όλους τους μαθητές του Σχολείου.

Η ακριβής τήρησή του αποτελεί ευθύνη και υποχρέωση της Διεύθυνσης του 1^{ου} ΕΠΑΛ Ναυπάκτου, των εκπαιδευτικών, των μαθητών και των γονέων/ κηδεμόνων.

Ο Κανονισμός επικαιροποιείται σε τακτά χρονικά διαστήματα, μέσω της προβλεπόμενης από τον νόμο συμμετοχικής διαδικασίας όλων των μελών της σχολικής κοινότητας, έτσι ώστε να συμπεριλαμβάνει νέες νομοθετικές ρυθμίσεις, να ανταποκρίνεται στις αλλαγές των συνθηκών λειτουργίας του Σχολείου και στις, κατά καιρούς, αποφάσεις των αρμόδιων συλλογικών οργάνων του.

1. Βασικές αρχές και στόχοι του Εσωτερικού Κανονισμού Λειτουργίας

Το 1^ο ΕΠΑΛ Ναυπάκτου αποτελεί μια δημοκρατικά οργανωμένη κοινότητα, που διασφαλίζει τη συνεργασία των μελών της, χωρίς εντάσεις και συγκρούσεις αλλά με αμοιβαίο σεβασμό και αποδοχή της προσωπικότητας κάθε μέλους της σχολικής κοινότητας.

Ο Κανονισμός περιλαμβάνει όρους και κανόνες, κατανομή αρμοδιοτήτων και ευθυνών, δικαιωμάτων και υποχρεώσεων για όλα τα μέλη της σχολικής κοινότητας, τα οποία αφενός εμπεδώνουν τη δημοκρατική λειτουργία του Σχολείου και αφετέρου διαμορφώνουν ένα παιδαγωγικό και διδακτικό κλίμα που διευκολύνει την απρόσκοπτη, μεθοδική και αποτελεσματική λειτουργία του.

Μέσω των συμφωνημένων όρων και κανόνων του Κανονισμού του Σχολείου επιδιώκεται:

- Η εξασφάλιση της σωματικής και συναισθηματικής ασφάλειας όλων των μελών της σχολικής κοινότητας.

- Η διαμόρφωση προσωπικοτήτων που λειτουργούν υπεύθυνα, σέβονται τις ελευθερίες των άλλων και συνεργάζονται αρμονικά μεταξύ τους.
- Η θεμελίωση ενός πλαισίου που υποστηρίζει το εκπαιδευτικό έργο και την απρόσκοπτη συμμετοχή όλων στην εκπαιδευτική διαδικασία.
- Η διαμόρφωση κλίματος που στηρίζει την ολόπλευρη ανάπτυξη της προσωπικότητας του κάθε μαθητή αλλά και όλων των μελών της σχολικής κοινότητας.
- Η δημιουργία εύρυθμων, ευχάριστων και αποδοτικών συνθηκών διδασκαλίας, μάθησης και εργασίας.

2. Λειτουργία του 1^{ου} ΕΠΑΛ Ναυπάκτου

Διδακτικό ωράριο

Η έναρξη, η λήξη, η διάρκεια μαθημάτων του υποχρεωτικού προγράμματος και τα διαλείμματα καθορίζονται σύμφωνα με τη σχετική απόφαση του ΥΠΑΙΘΑ και ανακοινώνονται στην ιστοσελίδα του Σχολείου. Το διδακτικό έτος ορίζεται από την 1η Σεπτεμβρίου κάθε έτους και λήγει την 30^η Ιουνίου του επόμενου έτους.

Προσέλευση στο σχολείο

- Το 1^ο ΕΠΑΛ Ναυπάκτου αρχίζει τη λειτουργία του για όλες τις τάξεις στις 08.00 με πρωινή συγκέντρωση και προσευχή και συμπληρώνει τις επτά (7) διδακτικές ώρες λειτουργίας του στις 13.35.
- Η προσέλευση στο Σχολείο γίνεται πάντα από την πόρτα και ποτέ από τα κάγκελα.
- Μετά την πρωινή συγκέντρωση η εξώπορτά του Σχολείου κλείνει. Όσοι προσέρχονται με καθυστέρηση, παρουσιάζονται στο Γραφείο της Διεύθυνσης, για να μη δημιουργείται αναστάτωση στη διδακτική/μαθησιακή διαδικασία. Αν η καθυστέρηση οφείλεται σε λόγους, για τους οποίους δεν ευθύνονται οι ίδιοι (ακραία καιρικά φαινόμενα, καθυστέρηση των λεωφορείων για μαθητές που μετακινούνται από χωριά), οι μαθητές απευθύνονται στη Διευθύντρια, η οποία θα κρίνει αν θα εισέλθουν στην τάξη και αν θα δικαιολογηθεί η απουσία τους. Στην αντίθετη περίπτωση -μη δικαιολογημένης απουσίας- παραμένουν σε κατάλληλο χώρο του Σχολείου και εισέρχονται στην τάξη τους μετά την ολοκλήρωση της τρέχουσας διδακτικής ώρας.
- Όλοι οι μαθητές και οι Καθηγητές της πρώτης ώρας οφείλουν να παρευρίσκονται στην πρωινή συγκέντρωση και προσευχή στο προαύλιο του Σχολείου, οι δε εφημερεύοντες Καθηγητές πρέπει να βρίσκονται στο σχολείο στις 7.50.

Παραμονή στο Σχολείο

Οι μαθητές πρέπει να εισέρχονται στην τάξη αμέσως μόλις χτυπήσει το κουδούνι.

Εφόσον εισέλθει ο διδάσκων στην αίθουσα διδασκαλίας, δεν επιτρέπεται η είσοδος σε κανέναν μαθητή, εκτός εάν δώσει την άδεια η Δ/ντρια για αιτία πλήρως δικαιολογημένη.

Οι θέσεις των μαθητών μέσα στην αίθουσα διδασκαλίας καθορίζονται σε συνεργασία με τον υπεύθυνο Καθηγητή του Τμήματος. Μόνιμη αλλαγή θέσης επιτρέπεται μόνο κατόπιν συνεννόησης με τον διδάσκοντα Καθηγητή.

Κατά τη διάρκεια των μαθημάτων κανένας από τους προσελθόντες στο Σχολείο μαθητές δεν επιτρέπεται να απουσιάζει αδικαιολόγητα από την αίθουσα διδασκαλίας.

Δεν επιτρέπεται η κατανάλωση φαγητού, καφέ και αναψυκτικού στην αίθουσα διδασκαλίας.

Αποχώρηση από το Σχολείο

Κανένας μαθητής του Σχολείου δεν μπορεί να αποχωρήσει από το σχολείο πριν τη λήξη του προγράμματος χωρίς άδεια. Η οποιαδήποτε, έστω και ολιγόλεπτη, αποχώρηση Εκπαιδευτικών, μαθητών ή τμημάτων νωρίτερα από ό,τι προβλέπεται στο Ωρολόγιο Πρόγραμμα του Σχολείου, γίνεται μόνο ύστερα από ενημέρωση της Διεύθυνσης του Σχολείου.

Αν προκύψει σοβαρός λόγος έκτακτης αποχώρησης κατά τη διάρκεια του σχολικού ωραρίου, (π.χ. ασθένεια), θα πρέπει να δοθεί άδεια από τη Διευθύντρια του Σχολείου και να ενημερωθεί ο γονέας ή ο κηδεμόνας του μαθητή, ώστε να προσέλθει στο Σχολείο και να παραλάβει τον μαθητή ο ίδιος.

Αν κάποιος γονέας/κηδεμόνας χρειαστεί για ειδικό λόγο να πάρει το παιδί του πριν τη λήξη των μαθημάτων, πρέπει να ενημερώσει οπωσδήποτε τη Διεύθυνση του Σχολείου.

Είναι αυτονόητο ότι δεν επιτρέπεται οι μαθητές να εξέρχονται από το Σχολείο πηδώντας τα κάγκελα.

Ωρολόγιο Πρόγραμμα του Σχολείου

Το 1^ο ΕΠΑΛ Ναυπάκτου εφαρμόζει το Ωρολόγιο Πρόγραμμα, όπως αυτό ορίζεται από τις εγκυκλίους του ΥΠΑΙΘΑ. Οι γονείς/κηδεμόνες ή οι ίδιοι οι μαθητές, εφόσον είναι ενήλικες, ενημερώνονται έγκαιρα για προγραμματισμένες ή έκτακτες (γνωστές όμως εκ των προτέρων) αλλαγές που προκύπτουν στο Ωρολόγιο Πρόγραμμα κατά τη διάρκεια του Σχολικού Έτους, όπως επίσης και για αλλαγές που σχετίζονται με αλλαγή των διδασκόντων τα γνωστικά αντικείμενα.

Απουσίες μαθητών

Για την τακτική παρακολούθηση της φοίτησης των μαθητών/ριών ευθύνονται εξ ολοκλήρου οι γονείς/κηδεμόνες τους ή οι ίδιοι, εφόσον είναι ενήλικοι. Οι γονείς/κηδεμόνες οφείλουν να ενημερώνουν το Σχολείο για την απουσία των παιδιών τους.

Διαδικασίες ενημέρωσης μαθητών, γονέων και κηδεμόνων

Η ενημέρωση μαθητών, γονέων και κηδεμόνων γίνεται μέσω των ακόλουθων τρόπων:

- Ηλεκτρονικού ταχυδρομείου.
- Της ιστοσελίδας του Σχολείου
- Ενημερωτικών σημειωμάτων ή/και βεβαιώσεων για την πραγματοποίηση εκπαιδευτικών εκδρομών, για την παρακολούθηση εκπαιδευτικών θεαμάτων κ.λ.π.
- Τηλεφωνικά, σε έκτακτες περιπτώσεις.
- Μέσω της επίσκεψής τους στο Σχολείο τις προγραμματισμένες από τον Σύλλογο Διδασκόντων ημέρες και ώρες.

3. Σχολική και Κοινωνική Ζωή

Φοίτηση:

Η φοίτηση των μαθητών, σύμφωνα με την ισχύουσα νομοθεσία, είναι καθήκον και υποχρέωσή τους. Η συμμετοχή τους οφείλει να είναι τακτική, ενεργός και συστηματική. Η ελλιπής φοίτησή τους, και μάλιστα χωρίς σοβαρό λόγο, δυσχεραίνει τόσο το σχολικό έργο όσο και την πρόοδό τους.

Με την έναρξη κάθε διδακτικής ώρας οι Καθηγητές ελέγχουν τις απουσίες των μαθητών. Τυχόν παρατυπίες επισύρουν τις ανάλογες κυρώσεις βάσει της κείμενης νομοθεσίας.

Σχολικοί χώροι

Η συνεργασία όλων είναι απαραίτητη, για να διατηρηθεί ένα καθαρό και ευχάριστο σχολικό περιβάλλον, κατάλληλο για μάθηση. Για την επιτυχία αυτού του σκοπού τα στελέχη του Σχολείου και οι Καθηγητές:

- Ασκούν επιμελώς τα καθήκοντά τους σύμφωνα με τις νομοθετικές διατάξεις για την εύρυθμη λειτουργία του Σχολείου.

Αντίστοιχα οι μαθητές:

- Σέβονται την κινητή και ακίνητη περιουσία του Σχολείου καθώς και το φυσικό περιβάλλον της αυλής του Σχολείου.
- Δεν ρυπαίνουν τον σχολικό χώρο, δεν γράφουν σε θρανία και τοίχους και χρησιμοποιούν τα καλάθια απορριμμάτων.
- Διατηρούν το θρανίο τους καθαρό, σε άριστη κατάσταση, και δεν προκαλούν φθορές στην καρέκλα τους.
- Σέβονται τον ηλεκτρονικό εξοπλισμό της τάξης τους.

Υπογραμμίζεται ότι μαθητής που προκαλεί φθορά στην περιουσία του Σχολείου, ελέγχεται για τη συμπεριφορά αυτή και η δαπάνη αποκατάστασης βαρύνει τον ίδιο ή τον γονέα/ κηδεμόνα του.

Διάλειμμα

Κατά τη διάρκεια του διαλείμματος οι μαθητές οφείλουν να βγαίνουν στον αύλειο χώρο, ώστε να αποφεύγεται ο συνωστισμός στις αίθουσες διδασκαλίας και στους διαδρόμους και να μειώνεται η πιθανότητα ατυχημάτων. Οι τάξεις κλειδώνονται από τον διδάσκοντα, ο οποίος αποχωρεί τελευταίος, κλείνοντας τα φώτα και ασφαρίζοντας τα παράθυρα. Στα διαλείμματα οι μαθητές υπακούουν στις υποδείξεις του εφημερεύοντος καθηγητή. Σε περίπτωση κακοκαιρίας ορίζονται από τον Σύλλογο Διδασκόντων οι κατάλληλοι χώροι για την παραμονή των μαθητών.

Το διάλειμμα είναι χρόνος ανάπτυξης κοινωνικών σχέσεων και ικανοποίησης βασικών σωματικών αναγκών (φαγητό, νερό, τουαλέτα). Κατά τη διάρκειά του οι μαθητές επικοινωνούν και αλληλεπιδρούν αρμονικά μεταξύ τους, Για οποιοδήποτε πρόβλημα ή δυσκολία αντιμετωπίζουν απευθύνονται στον εφημερεύοντα ή στον Σύμβουλο Σχολικής Ζωής.

Κατά τη διάρκεια της λειτουργίας του Σχολείου απαγορεύεται η χρήση ποδηλάτου, μηχανής ή άλλου μεταφορικού μέσου. Η παρέκκλιση από τους κανόνες αυτούς συνεπάγεται την άμεση αξιοποίηση των παιδαγωγικών μέτρων.

Εμφάνιση

Η εμφάνιση των μαθητών πρέπει να χαρακτηρίζεται από ευπρέπεια και να συνάδει με τη μαθητική ιδιότητα, αποφεύγοντας ακρότητες και υπερβολές.

Συμπεριφορά - Δικαιώματα – Υποχρεώσεις

Η Διεθύντρια

- Είναι υπεύθυνη, μαζί με τους εκπαιδευτικούς, για την καθαριότητα και αισθητική των χώρων του Σχολείου, καθώς και για την προστασία της υγείας και ασφάλειας των μαθητών.
- Ενημερώνει τον Σύλλογο των Διδασκόντων για την εκπαιδευτική νομοθεσία, τις εγκυκλίους και τις αποφάσεις που αφορούν τη λειτουργία του Σχολείου και την εφαρμογή των προγραμμάτων εκπαίδευσης.
- Συμβάλλει στη δημιουργία κλίματος δημοκρατικής συμπεριφοράς των διδασκόντων και των μαθητών και είναι υπεύθυνος, σε συνεργασία με τους διδάσκοντες, για την τήρηση της πειθαρχίας.
- Απευθύνει στους διδάσκοντες -όταν είναι απαραίτητο- συστάσεις, μέσα σε πνεύμα συναδελφικής αλληλεγγύης.

- Λαμβάνει μέριμνα για την εξασφάλιση παιδαγωγικών μέσων και εργαλείων, για την καλή χρήση τους στη σχολική τάξη, καθώς και για τη λειτουργικότητα και την αντικατάστασή τους σε περίπτωση φθοράς.

Οι Εκπαιδευτικοί

Οι Εκπαιδευτικοί επιτελούν έργο υψηλής κοινωνικής ευθύνης. Στο έργο τους περιλαμβάνεται η εκπαίδευση, η διδασκαλία, η μάθηση και η διαπαιδαγώγηση των μαθητών. Η πρόοδος, η οικονομική ανάπτυξη, ο πολιτισμός και η συνοχή της κοινωνίας εξαρτώνται σε μεγάλο βαθμό από την ποιότητα της Εκπαίδευσης και -κατ' επέκταση- από τη συμβολή και την προσπάθεια των εκπαιδευτικών. Τα καθήκοντα και οι αρμοδιότητες των Εκπαιδευτικών οφείλουν να εναρμονίζονται με τους στόχους αυτούς. Ειδικότερα, οι Εκπαιδευτικοί οφείλουν να:

- Διασφαλίζουν την ασφάλεια και την υγεία των μαθητών εντός του Σχολείου, καθώς και κατά τις σχολικές εκδηλώσεις και επισκέψεις (ΦΕΚ 4695/τ' Β. 07-09-2022).
- Αντιμετωπίζουν τους μαθητές με ευγένεια, κατανόηση και σεβασμό στην προσωπικότητά τους.
- Συμβάλλουν στη διαμόρφωση ενός κλίματος, το οποίο να δημιουργεί στους μαθητές αίσθημα ασφάλειας, εμπιστοσύνης και άνεσης να απευθύνονται σ' αυτούς για βοήθεια, όταν αντιμετωπίζουν κάποιο πρόβλημα.
- Αντιμετωπίζουν τους μαθητές με δημοκρατικό πνεύμα, ισότιμα και δίκαια και να μην κάνουν διακρίσεις υπέρ ή εις βάρος ορισμένων μαθητών.
- Καλλιεργούν και εμπνέουν -κυρίως με το παράδειγμά τους- δημοκρατική συμπεριφορά.
- Διδάσκουν στους μαθητές τα διάφορα γνωστικά αντικείμενα σύμφωνα με το ισχύον Πρόγραμμα Σπουδών και να διαπαιδαγωγούν και εκπαιδεύουν τους μαθητές σύμφωνα με τους σκοπούς και τους στόχους του εκπαιδευτικού μας συστήματος, με την καθοδήγηση των ΣΕΕ και των Στελεχών της Διοίκησης της Εκπαίδευσης.
- Προετοιμάζουν το μάθημα της ημέρας, έτσι ώστε να κινεί το ενδιαφέρον των μαθητών και να εφαρμόζουν σύγχρονες και κατάλληλες μεθόδους διδασκαλίας, με βάση τις ανάγκες των μαθητών και τις ιδιαιτερότητες των γνωστικών αντικειμένων.
- Αξιολογούν αντικειμενικά την πρόοδο και την επίδοση των μαθητών και να ενημερώνουν σχετικά τους γονείς ή κηδεμόνες καθώς και τους ίδιους τους μαθητές.
- Ενδιαφέρονται για τις συνθήκες ζωής των μαθητών τους στην οικογένεια και στο ευρύτερο κοινωνικό περιβάλλον, λαμβάνοντας υπόψη τους παράγοντες που επηρεάζουν την πρόοδο και τη συμπεριφορά των μαθητών τους και να προβαίνουν στις κατάλληλες παιδαγωγικές ενέργειες, ώστε να αντιμετωπίζονται πιθανά προβλήματα.
- Ενθαρρύνουν τους μαθητές να συμμετέχουν ενεργά στη διαμόρφωση και λήψη αποφάσεων για θέματα που αφορούν τους ίδιους και το Σχολείο, διδάσκουν με το παράδειγμά τους αξίες και καλλιεργούν πνεύμα αλληλεγγύης και συλλογικότητας.
- Είναι συνεπείς στην προσέλευσή τους στο Σχολείο και στην ώρα έναρξης και λήξης των μαθημάτων.
- Συνεργάζονται με τη Διευθύντρια, τους γονείς και τους αρμόδιους ΣΕΕ για την καλύτερη δυνατή παιδαγωγική αντιμετώπιση προβλημάτων συμπεριφοράς, σεβόμενοι την προσωπικότητα και τα δικαιώματα των μαθητών.
- Συμβάλλουν στην επιτυχία όλων των εκδηλώσεων που οργανώνονται από την Τάξη και το Σχολείο.
- Αναεώνουν και εμπλουτίζουν τις γνώσεις τους σχετικά με τα διάφορα γνωστικά αντικείμενα και τις Επιστήμες της Αγωγής, τόσο μέσω των διαφόρων μορφών επιμόρφωσης και επιστημονικής παιδαγωγικής καθοδήγησης που παρέχονται θεσμικά από το σύστημα της οργανωμένης εκπαίδευσης, όσο και μέσω της αυτοεπιμόρφωσης.
- Μεριμνούν για τη δημιουργία κλίματος αρμονικής συνεργασίας, συνεχούς και αμφίδρομης επικοινωνίας με τους γονείς και κηδεμόνες των μαθητών και τους ενημερώνουν για τη φοίτηση, τη διαγωγή και την επίδοση των παιδιών τους.

Σε μια εποχή που οι ανάγκες της κοινωνίας μεταβάλλονται με ολοένα αυξανόμενους ρυθμούς, η Εκπαίδευση, προκειμένου να καταστεί ικανή να ανταποκριθεί στις απαιτήσεις,

επιβάλλει στον Εκπαιδευτικό να βρίσκεται διαρκώς σε εγρήγορση και να παρακολουθεί με άγρυπνο βλέμμα τις εξελίξεις, φροντίζοντας για τη διαρκή και έγκυρη επιμόρφωσή του.

Οι μαθητές/μαθήτριες

Η συμπεριφορά των μαθητών πρέπει να διέπεται από δημοκρατικό ήθος, σεβασμό στο εκπαιδευτικό, διοικητικό και βοηθητικό προσωπικό, στους συμμαθητές τους, στη σχολική περιουσία, καθώς και στη δική τους προσωπικότητα. Απαγορεύεται κάθε είδος βίας, λεκτικής, σωματικής, ψυχολογικής ή άλλης μορφής. Οι μαθητές θα πρέπει να:

- Αποδίδουν σεβασμό με τα λόγια και τις πράξεις τους προς κάθε μέλος της σχολικής κοινότητας.
- Αποδέχονται πως κάθε μάθημα έχει τη δική του ιδιαίτερη (εκ)παιδευτική αξία και να αποδίδουν στο καθένα την απαιτούμενη προσοχή.
- Υποστηρίζουν και διεκδικούν τη δημοκρατική συμμετοχή τους στις διαδικασίες λήψης αποφάσεων στο πλαίσιο των αρμοδιοτήτων που τους δίνει η νομοθεσία, συμβάλλοντας στην εφαρμογή αυτών των αποφάσεων.
- Συμβάλλουν στην εμπέδωση ενός ήρεμου, θετικού, συνεργατικού, συμπεριληπτικού, εποικοδομητικού σχολικού κλίματος.
- Προσέχουν και διατηρούν καθαρούς όλους τους χώρους του Σχολείου.
- Η προστασία του σχολικού κτηρίου και της περιουσίας του είναι υπόθεση όλων. Αν προκαλέσουν κάποια βλάβη-ζημιά, αυτή πρέπει να αποκατασταθεί από τον υπαίτιο.
- Επιδιώκουν και συμβάλλουν στην υιοθέτηση αειφορικών πρακτικών, όπως η εξοικονόμηση ενέργειας, η ανακύκλωση υλικών και η συνετή χρήση των εκπαιδευτικών μέσων.
- Προσπαθούν να λύνουν τις αντιθέσεις ή διαφωνίες με διάλογο, ακολουθώντας διαδοχικά τα παρακάτω βήματα:
 1. Συζητούν άμεσα και ειρηνικά με αυτόν που έχουν τη διαφορά.
 2. Απευθύνονται στον υπεύθυνο εκπαιδευτικό του Τμήματος ή στον Σύμβουλο Σχολικής Ζωής.
 3. Απευθύνονται στον Διευθυντή

Σε περιπτώσεις που γίνονται αποδέκτες ή παρατηρητές βίαιης λεκτικής, ψυχολογικής ή και σωματικής συμπεριφοράς, αντιδρούν άμεσα και ακολουθούν τα παραπάνω βήματα.

- Κατά τη διάρκεια των μαθημάτων τηρούν τους κανόνες της τάξης. Συμμετέχουν ενεργά στην καθημερινή παιδευτική διδακτική διαδικασία και δεν παρακωλύουν το μάθημα, σεβόμενοι το δικαίωμα των συμμαθητών τους για μάθηση.
- Απευθύνονται στους καθηγητές και στη Διεύθυνση του Σχολείου και ζητούν τη βοήθειά τους για κάθε πρόβλημα που τους απασχολεί και τους δημιουργεί εμπόδιο στην ήρεμη, αποδοτική σχολική ζωή και πρόοδό τους.
- Όταν υπάρχει ανάγκη, μπορούν να επικοινωνούν με τους γονείς τους μέσω των τηλεφώνων του Σχολείου, αφού ζητήσουν άδεια.
- Στις σχολικές εκδηλώσεις και γιορτές αλλά και στις διδακτικές επισκέψεις εκτός Σχολείου ακολουθούν τους συνοδούς εκπαιδευτικούς και συμπεριφέρονται με ευγένεια και ευπρέπεια.
- Τα σχολικό βιβλίο είναι πνευματικό δημιούργημα, παρέχεται δωρεάν από την Πολιτεία και δεν πρέπει να καταστρέφεται.

Άλλα θέματα

Επισημαίνεται ότι:

- Η χρήση κινητού τηλεφώνου για συνομιλία, βιντεοσκόπηση ή οποιαδήποτε άλλη χρήση εντός των σχολικών χώρων – κτιρίων και υπαίθριων χώρων – απαγορεύεται σύμφωνα με τις υπ’

αρ. πρωτ. 132328/Γ2/07-12-2006, 100553/Γ2/04-09-2012 και Φ.25/103373/Δ1/22-06-2018 εγκυκλίου.

- Το κάπνισμα, η λήψη αλκοόλ και η χρήση άλλων εξαρτησιογόνων ουσιών είναι καταστροφικές για την πνευματική και τη σωματική υγεία των μαθητών, οπότε απαγορεύονται. Είναι αυτονόητο ότι το κάπνισμα δεν επιτρέπεται ούτε στις εξωσχολικές δραστηριότητες, εκδηλώσεις και εκδρομές. Η κατοχή και η χρήση αλκοόλ και εξαρτησιογόνων ουσιών διώκονται από τον νόμο και αποτελούν παράπτωμα που ελέγχεται παιδαγωγικά και πειθαρχικά από τους εκπαιδευτικούς. Η παρέκκλιση από τους κανόνες αυτούς συνεπάγεται την άμεση αξιοποίηση των προβλεπόμενων αυστηρών παιδαγωγικών μέτρων.
- Δεν επιτρέπεται η κατανάλωση φαγητού, καφέ και αναψυκτικού μέσα στις σχολικές αίθουσες.
- Κατά την εφαρμογή της διδακτικής λειτουργίας εκπαιδευτικοί & μαθητές οφείλουν να τηρούν τους κανόνες που διέπουν την ορθή χρήση ηλεκτρονικών μέσων και την προστασία των προσωπικών δεδομένων.

Εφημερίες καθηγητών

- Η εφημερία των καθηγητών ξεκινά 15' πριν το κτύπημα του κουδουνιού για την έναρξη των μαθημάτων και τελειώνει 5' μετά την αποχώρηση των μαθητών από τους χώρους του Σχολείου.
- Οι εφημερεύοντες επιβλέπουν και μεριμνούν για τη σωστή συμπεριφορά των μαθητών και ελέγχουν τις εισόδους του κτιρίου του Σχολείου, ώστε να μην εισέρχονται στους χώρους του σχολείου άτομα άσχετα με τη λειτουργία του.
- Επιβλέπουν την τήρηση των ανάλογων μέτρων ατομικής & συλλογικής υγιεινής & ασφάλειας από τους μαθητές.
- Όσοι καθηγητές απαλλάσσονται σε πολύ εξαιρετικές περιπτώσεις με απόφαση του Συλλόγου Διδασκόντων από τις εφημερίες του Σχολείου -εφόσον διαπιστώνεται ότι συντρέχει λόγος που δικαιολογεί την αδυναμία εκτέλεσης των καθηκόντων αυτών εκ μέρους των εκπαιδευτικών- δεν συνοδεύουν σε ημερήσιες και πολυήμερες εκδρομές, καθώς διακυβεύονται η ασφάλεια, η επιτήρηση, η προστασία και η φύλαξη των μαθητών. Η απαλλαγή από εφημερίες θα γίνεται με βεβαίωση δημόσιου νοσοκομείου ή ιδιώτη ιατρού, όπου θα αναγράφεται ρητώς η χρονική διάρκεια της απαλλαγής.

Παιδαγωγικός έλεγχος

Η ανάπτυξη θετικού σχολικού κλίματος είναι ένας σημαντικός παράγοντας της διαδικασίας αντιμετώπισης της παραβατικότητας στον σχολικό χώρο. Τα χαρακτηριστικά του θετικού και υγιούς σχολικού κλίματος είναι τα ακόλουθα:

- προαγωγή ατμόσφαιρας αμοιβαίου σεβασμού, ενθάρρυνσης και υποστήριξης
- απαγόρευση της βίας
- δημιουργία προστατευτικού περιβάλλοντος, που να αποτρέπει τον εκφοβισμό
- καλλιέργεια του σεβασμού της διαφορετικότητας
- προώθηση της συνεργατικής μάθησης
- σύνδεση του Σχολείου με την οικογενειακή ζωή
- προαγωγή της ισότητας και της συμμετοχής όλων.

Συχνά οι μαθητές προβαίνουν σε μη αποδεκτές συμπεριφορές σε σχέση με τον κανονισμό λειτουργίας. Τα θέματα μη αποδεκτής συμπεριφοράς των μαθητών στο Σχολείο αποτελούν αντικείμενο συνεργασίας των γονέων/κηδεμόνων με τον εκπαιδευτικό της τάξης, τον Σύμβουλο Σχολικής ζωής, τη Διευθύντρια της σχολικής μονάδας, τον Σύλλογο Διδασκόντων, τις υποστηρικτικές δομές (ΚΕΣΥ κ.λ.π) και τον Συντονιστή Εκπαιδευτικού Έργου, προκειμένου να υπάρξει η καλύτερη δυνατή παιδαγωγική αντιμετώπιση του θέματος. Σε κάθε περίπτωση και πριν από οποιαδήποτε απόφαση, λαμβάνεται υπόψη η βασική αρχή του σεβασμού της προσωπικότητας και των δικαιωμάτων του παιδιού. Οι σωματικές ποινές δεν επιτρέπονται.

Το Σχολείο, ως φορέας αγωγής, έχει καθήκον να λειτουργεί με τέτοιον τρόπο, ώστε οι μαθητές να συνειδητοποιήσουν ότι κάθε πράξη τους έχει συνέπειες, να μάθουν να αναλαμβάνουν την ευθύνη των επιλογών τους και να γίνουν υπεύθυνοι πολίτες. Αν η συμπεριφορά του μαθητή δεν εναρμονίζεται με την ιδιότητά του και αποκλίνει από την τήρηση του εσωτερικού κανονισμού του Σχολείου, τότε αντιμετωπίζει παιδαγωγικό έλεγχο σύμφωνα με τις αρχές της ψυχολογίας και παιδαγωγικής που διέπουν την ηλικία του.

Τα θέματα παραβατικής συμπεριφοράς των μαθητών στο Σχολείο αντιμετωπίζονται βάσει της κείμενης νομοθεσίας.

Σχολικές Δραστηριότητες

Το Σχολείο οργανώνει μια σειρά δραστηριοτήτων εντός και εκτός Σχολείου, που στόχο έχουν τη σύνδεση σχολικής και κοινωνικής ζωής, και γι' αυτό είναι αναγκαίο να υπάρχει στην αρχή του σχολικού έτους σχεδιασμός που θα λαμβάνει υπόψη παιδαγωγικά κριτήρια. Μέσα από αυτές τις δραστηριότητες τα παιδιά εμπλουτίζουν τις ήδη υπάρχουσες γνώσεις, τις συνδέουν με την καθημερινή ζωή, αποκτούν δεξιότητες ζωής, ευαισθητοποιούνται σε διάφορα κοινωνικά θέματα, διευρύνουν τους ορίζοντές τους και κάνουν πράξη όσα μαθαίνουν στα Προγράμματα Σχολικών Δραστηριοτήτων και στα Εργαστήρια Δεξιοτήτων. Το Σχολείο επιδιώκει την ευαισθητοποίηση των γονέων/κηδεμόνων και τη συμμετοχή όλων των μαθητών στις επετειακές, μορφωτικές, πολιτιστικές, αθλητικές εκδηλώσεις.

Άλλα θέματα

Απώλεια χρημάτων ή αντικειμένων αξίας

Το Σχολείο δεν φέρει ευθύνη σε περίπτωση απώλειας χρημάτων ή αντικειμένων αξίας που οι μαθητές τυχόν φέρουν μαζί τους.

4. Επικοινωνία και Συνεργασία Γονέων/Κηδεμόνων-Σχολείου

I. Σημασία της επικοινωνίας και της συνεργασίας Σχολείου-οικογένειας

Πολύ σημαντική παράμετρος της συνολικής λειτουργίας του Σχολείου και του κλίματος που δημιουργείται είναι η επικοινωνία και η εποικοδομητική συνεργασία με τους γονείς/κηδεμόνες των μαθητών και με τον Σύλλογο Γονέων. Η εμπιστοσύνη του παιδιού στο Σχολείο ενισχύεται από τη θετική στάση των γονέων/κηδεμόνων προς το Σχολείο και τον εκπαιδευτικό.

Οι γονείς/κηδεμόνες είναι σημαντικό να συνεργάζονται στενά με το Σχολείο, προκειμένου να παρακολουθούν τη διαγωγή και την επίδοση των παιδιών τους σε τακτική βάση, συμμετέχοντας στις ενημερωτικές συναντήσεις που οργανώνονται από το Σχολείο. Θεωρείται αυτονόητη η στενή συνεργασία και επικοινωνία των γονέων/κηδεμόνων με τους εκπαιδευτικούς και τη Διευθύντρια του Σχολείου στην επίλυση ζητημάτων που τυχόν προκύψουν.

II. Σύλλογος Γονέων και Κηδεμόνων

Οι γονείς/κηδεμόνες των μαθητών του Σχολείου συγκροτούν τον Σύλλογο Γονέων/Κηδεμόνων, που φέρει την επωνυμία του Σχολείου και συμμετέχουν αυτοδικαίως σε αυτόν. Ο Σύλλογος Γονέων/Κηδεμόνων βρίσκεται σε άμεση συνεργασία με τη Διευθύντρια, με τον Σύλλογο Διδασκόντων του Σχολείου αλλά και με τον Πρόεδρο της Σχολικής Επιτροπής του Δήμου.

III. Σχολικό Συμβούλιο

Σε κάθε σχολική μονάδα λειτουργεί το Σχολικό Συμβούλιο, στο οποίο συμμετέχουν ο Σύλλογος Διδασκόντων, το Διοικητικό Συμβούλιο του Συλλόγου Γονέων/Κηδεμόνων, ο εκπρόσωπος της Τοπικής Αυτοδιοίκησης και τρεις εκπρόσωποι των μαθητικών κοινοτήτων, που ορίζονται με απόφαση του Συμβουλίου τους.

Έργο του Σχολικού Συμβουλίου είναι η εξασφάλιση της ομαλής λειτουργίας του Σχολείου με κάθε πρόσφορο τρόπο και η καθιέρωση τρόπων επικοινωνίας μεταξύ των διδασκόντων, των οικογενειών των μαθητών και του σχολικού περιβάλλοντος.

IV. Η σημασία της σύμπραξης όλων

Ένα ανοιχτό, συνεργατικό, συμπεριληπτικό και δημοκρατικό Σχολείο έχει ανάγκη από τη σύμπραξη όλων –μαθητών, εκπαιδευτικών, Διευθύντριας, Συλλόγου Γονέων και Κηδεμόνων, Σχολικής Επιτροπής, Τοπικής Αυτοδιοίκησης–, για να επιτύχει στην αποστολή του.

Η παράβαση του κανονισμού αντιμετωπίζεται κατά περίπτωση από τα όργανα Διοίκησης του Σχολείου και τον Σύλλογο Καθηγητών, σύμφωνα με τις κείμενες διατάξεις.

5: Πολιτική του Σχολείου για την προστασία από πιθανούς κινδύνους

I. Αντιμετώπιση έκτακτων αναγκών

Η Διευθύντρια του Σχολείου στην αρχή του σχολικού έτους σε συνεργασία με τον Σύλλογο Διδασκόντων του Σχολείου προβαίνει σε όλες τις απαιτούμενες ενέργειες που προβλέπονται για την αντιμετώπιση των έκτακτων αναγκών εντός του σχολικού χώρου.

Στις περιπτώσεις έκτακτης ανάγκης κανένα παιδί δεν αποχωρεί από το Σχολείο μόνο του. Τα παιδιά παραδίδονται στους γονείς/κηδεμόνες τους. Όσον αφορά την προστασία από σεισμούς και φυσικά φαινόμενα, επικαιροποιείται τακτικά το Σχέδιο Μνημονίου Ενεργειών για τη Διαχείριση του Σεισμικού Κινδύνου του Σχολείου, με την υλοποίηση ασκήσεων ετοιμότητας κατά τη διάρκεια του σχολικού έτους. Επίσης, η Διευθύντρια ενημερώνει τους μαθητές και τους γονείς/κηδεμόνες, για τους βασικούς κανόνες και τρόπους αντίδρασης κατά την εκδήλωση των φαινομένων αυτών.

Τέλος, σε καταστάσεις πανδημίας ή ακραίων-επικίνδυνων φαινομένων οι εκπαιδευτικοί, οι μαθητές, οι γονείς/κηδεμόνες, οι Διευθυντές και οι Προϊστάμενοι οφείλουν να συμμορφώνονται και να ακολουθούν ρητά τις οδηγίες που εκδίδουν οι εκάστοτε αρμόδιοι φορείς/υπηρεσίες: π.χ. ΕΟΔΥ, ΥΠΑΙΘΑ, Υπουργείο Πολιτικής Προστασίας, κ.λ.π. για την εύρυθμη λειτουργία της σχολικής μονάδας και την ασφάλεια των μελών της.

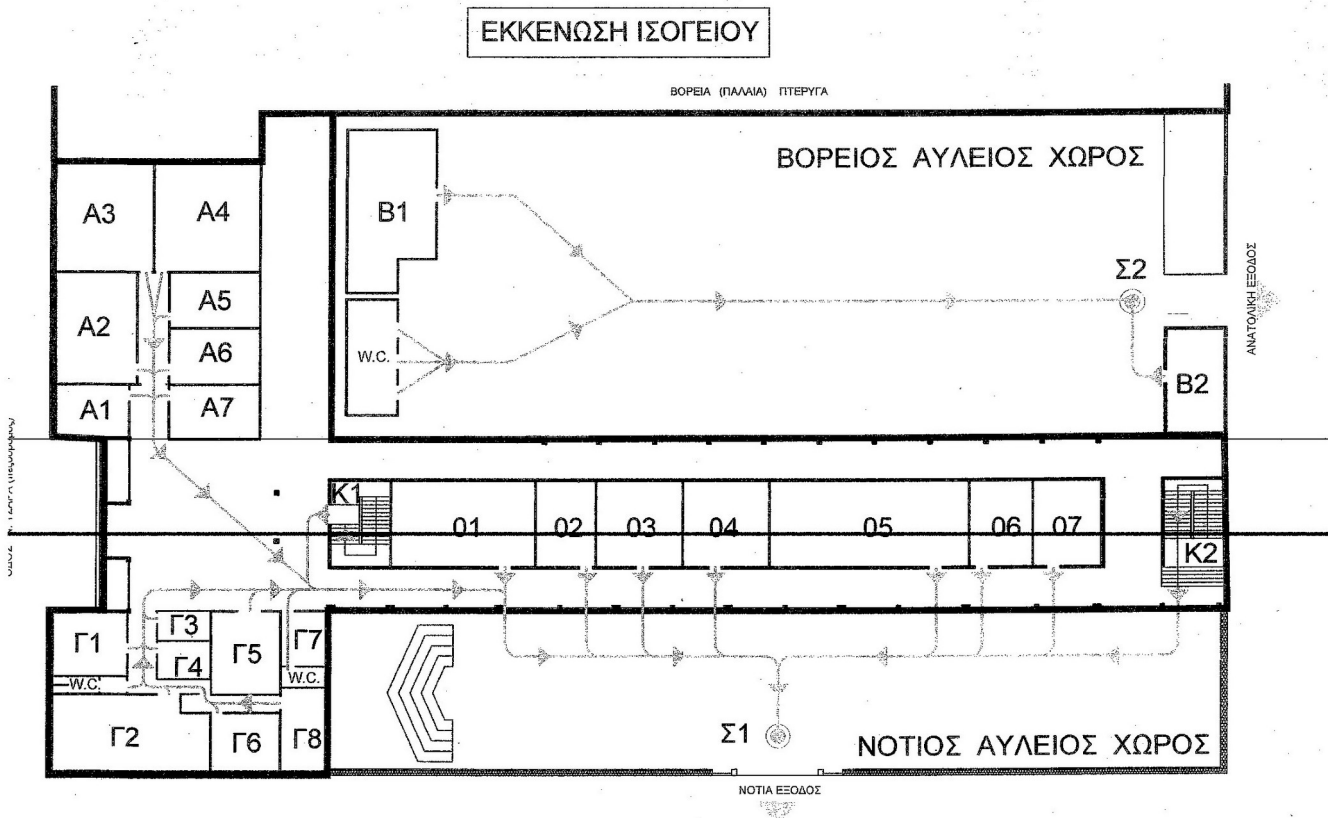
II. Χώρος συγκέντρωσης και σχέδιο εκκένωσης σε περίπτωση ανάγκης

Σε περίπτωση ανάγκης οι χώροι συγκέντρωσης αναφέρονται ρητά στα ανάλογα αναρτημένα σχεδιαγράμματα που είναι υποχρεωτικά αναρτημένα σε περίοπτη θέση σε κάθε αίθουσα του Σχολείου. Πρόκειται για τους χώρους Σ1 και Σ2 στα σκαριφήματα. Οι χώροι συγκέντρωσης είναι κοινοί με το Ε.Κ. Ναυπάκτου για το κεντρικό κτίριο και βρίσκονται στους προαύλιους χώρους των κτιρίων. Ο Σ1 βρίσκεται στο νότιο προαύλιο, ενώ ο Σ2 στο βόρειο προαύλιο.

Σε περίπτωση έκτακτης ανάγκης έχει καταρτιστεί για την ασφάλεια των παιδιών σχέδιο διαφυγής και πραγματοποιούνται τακτικά ασκήσεις ετοιμότητας (το σχέδιο διαφυγής είναι αναρτημένο σε κάθε τάξη και εργαστήριο και στον χώρο των Γραφείων)

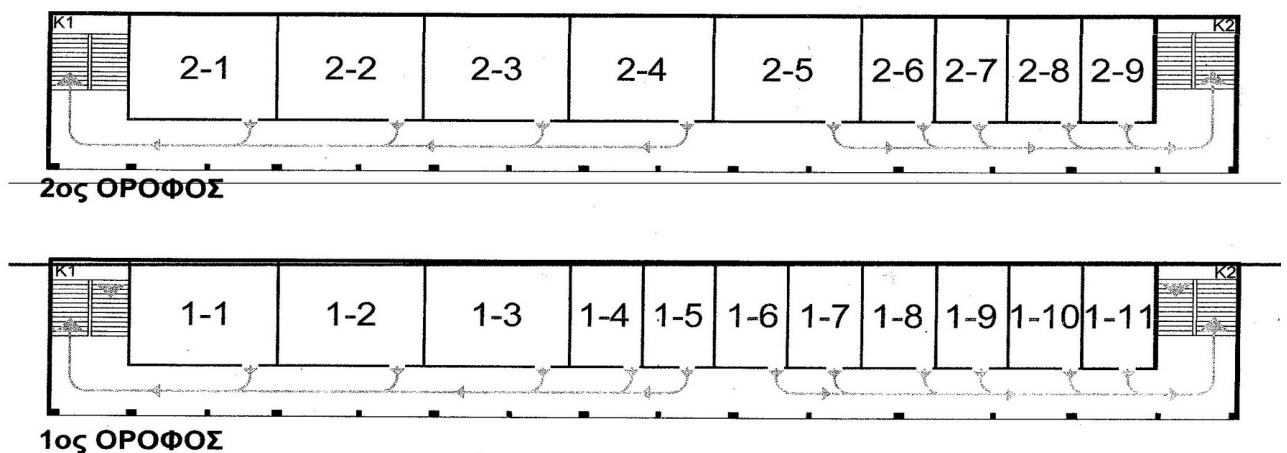
Ακολουθούν ενδεικτικά σκαριφήματα:

ΣΧΕΔΙΟ ΕΚΚΕΝΩΣΗΣ 1ου ΕΠΑ.Λ. ΝΑΥΠΑΚΤΟΥ



ΣΧΕΔΙΟ ΕΚΚΕΝΩΣΗΣ 1ου ΕΠΑ.Λ. ΝΑΥΠΑΚΤΟΥ

ΕΚΚΕΝΩΣΗ 1ου και 2ου ΟΡΟΦΟΥ



6: Εσωτερικός Κανονισμός Λειτουργίας- Διαδικασίες διασφάλισης της εφαρμογής του

Θέματα που ανακύπτουν και δεν προβλέπονται από τον Κανονισμό, αντιμετωπίζονται κατά περίπτωση από τη Διευθύντρια και τον Σύλλογο Διδασκόντων σύμφωνα με τις αρχές της παιδαγωγικής επιστήμης και την εκπαιδευτική νομοθεσία, σε πνεύμα συνεργασίας με όλα τα μέλη της σχολικής κοινότητας.

Ο κανονισμός κοινοποιείται σε όλους τους ενήλικες μαθητές και στους γονείς/κηδεμόνες των ανήλικων μαθητών προς ενημέρωσή τους.

Πηγές

1. [ΦΕΚ 4695/τ'Β. 07-09-2022](#)
2. [ΦΕΚ 491/τ.Β' /09-02-2021, «Εσωτερικός Κανονισμός Λειτουργίας σχολικών μονάδων Πρωτοβάθμιας και Δευτεροβάθμιας Εκπαίδευσης».](#)
3. [Ν. 4692/2020, «Αναβάθμιση του Σχολείου και άλλες διατάξεις» \(ΦΕΚ 111/Α/12-6-2020\)](#)
4. [ΦΕΚ 1318 /τ. Β' /01-07-2015](#)
5. [Ν. 1566/1985 \(ΦΕΚ 167/Α/30-9-1985\)](#)
6. [Αριθμ. 79942/ΓΔ4/31-5-2019 «Εγγραφές, μετεγγραφές, φοίτηση και θέματα οργάνωσης της σχολικής ζωής στα σχολεία της δευτεροβάθμιας εκπαίδευσης» \(ΦΕΚ 2005/Β/31-5-2019\)](#)
7. [ΦΕΚ 2675/τ.Β' /24-06-21](#)
8. [Φ.353.1/324/105657/Δ1/16-10-2002 \(ΦΕΚ 1340/Β/16-10-2002\)](#)
9. <http://iep.edu.gr/el/component/k2/1283-esoterikos-kanonismos-leitourgias-sxolikon-monadon-protovathmias-kai-defterovathmias-ekpaidefsis-fek-491-t-v-09-02-2021-katopin-tis-yp-arithm-50-22-10-2020-praksis-tou-ds-tou-iep>

Ο Εσωτερικός Κανονισμός Λειτουργίας συντάχθηκε ύστερα από εισήγηση της Διευθύντριας του 1^{ου} ΕΠΑΛ Ναυπάκτου με τη συμμετοχή όλων των μελών του Συλλόγου Διδασκόντων (Σύλλογος Διδασκόντων .../11/2023) και του εκπροσώπου του Δήμου (ο εκπρόσωπος του Δήμου επικοινωνήσε τηλεφωνικά, λόγω φόρτου εργασίας και δήλωσε ότι συμφωνεί με τον Ε.Κ.Λ, που του είχε σταλεί στις .../11/2023). Συμμετείχαν μέλη του Διοικητικού Συμβουλίου του Συλλόγου Γονέων και Κηδεμόνων και του προεδρείου του Δεκαπενταμελούς Μαθητικού Συμβουλίου. Επιπλέον, έχει εγκριθεί από τη Συντονίστρια Εκπαιδευτικού Έργου που έχει την παιδαγωγική ευθύνη του Σχολείου μας και από τον Διευθυντή Δευτεροβάθμιας Εκπαίδευσης.

Ο κοινά συμφωνημένος Κανονισμός βασίζεται στην ισχύουσα νομοθεσία και στις σύγχρονες παιδαγωγικές και διδακτικές αρχές. Η τήρηση του από τους/τις μαθητές/ριες, τους εκπαιδευτικούς και τους γονείς/κηδεμόνες με αμοιβαίο σεβασμό στον διακριτό θεσμικό ρόλο τους, ώστε να έχει πληρότητα, γενική αποδοχή και εφαρμογή, αποτελεί προϋπόθεση της εύρυθμης λειτουργίας του Σχολείου. Είναι το θεμέλιο πάνω στο οποίο μπορεί το Σχολείο να οικοδομήσει για να πετύχει τους στόχους και το όραμά του.

Θέματα που ανακύπτουν και δεν προβλέπονται από τον Κανονισμό, αντιμετωπίζονται κατά περίπτωση από τη Διευθύντρια και τον Σύλλογο Διδασκόντων, σύμφωνα με τις αρχές της

παιδαγωγικής επιστήμης και την εκπαιδευτική νομοθεσία, σε πνεύμα συνεργασίας με όλα τα μέλη της σχολικής κοινότητας.

Ο κανονισμός κοινοποιείται σε όλους τους γονείς/κηδεμόνες των μαθητών προς ενημέρωσή τους και περίληψή του αναρτάται σε όλες τις αίθουσες διδασκαλίας.

Η Διευθύντρια

Αναστασία Νταλταγιάννη (ΠΕ02)

Εγκρίνεται	
Ο Συντονιστής Εκπαιδευτικού Έργου (ο οποίος έχει την παιδαγωγική ευθύνη του Σχολείου)	Ο Διευθυντής Εκπαίδευσης.
.....
.....
Ημερομηνία:	Ημερομηνία:
.....
.....